

Snorre Andersen | 22. februar 2024

Prosjektleder til HOFOR's klima- og spildevandsprojekter



Mercuri Urval

Prosjektleder | HOFOR

Om organisationen

HOFOR

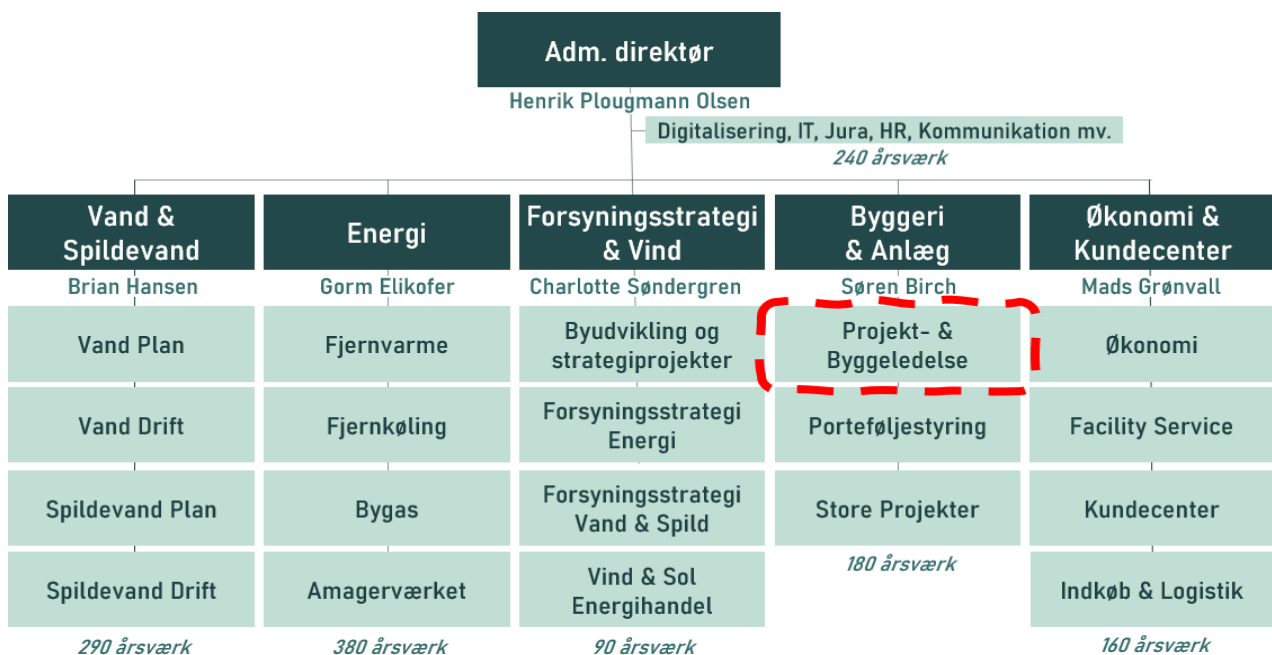
Hovedstadsområdets Forsyningselskab (HOFOR) er landets største multiforsyningselskab. Deres snart 1.500 medarbejdere sørger for vandforsyning og spildevand til 1 million danskere i hovedstadskommunerne, opfører vindmøller og solparker samt forsyner Københavns Kommune med fjernvarme, bygas, fjernkøling og energiproduktion. HOFOR omsætter for 6 mia. kr. årligt. De forskellige dele af koncernen har forskellige ejerkommuner. I dag er der 8 kommuner i ejerkredsen.

Målet er at gøre byerne bæredygtige, energiforsyningen CO2-neutral, skabe forsyningsstabilitet og klimasikre: For hovedstadsområdet forandres, regnen falder i større mængder, og befolkningstallet vokser. Det samme gør HOFOR, som vil vækste med 10 % på få år og øge anlægsinvesteringerne betragteligt fra de nuværende 2,5 mia. årligt. Herunder til vindmøller, solceller, fjernvarme, skybrudssikring samt spildevands- og klimaprojekter. Læs om målene [her](#).

Efter ansættelsen af adm. direktør Henrik Plougmann i 2022 er HOFOR omorganiseret og gearet til denne vækst: Der er ambitioner om at finde nye løsninger og omsætte de grønne mål til projekter ude i hovedstadskommunernes virkelighed.

Organisering

Organisationens daglige ledelse er opdelt i 5 direktørrområder, hver med en egen direktør og faglige områdechefer. Fx ledes direktørrområdet *Byggeri & Anlæg* af Søren Birch, og det udgør den organisatoriske ramme for lederne af HOFOR's mange anlægsprojekter: Det er opdelt i tre områder, hvoraf *Projekt- og Byggeledelse* leder de fleste af koncernens anlægsprojekter inden for klima, spildevand og byudvikling.



Spildevand & Klima

Når planlæggerne i *Spildevand Plan* i samarbejde med ejerkommunerne har aftalt, tidsfastlagt og udviklet et anlægsprojekt, udarbejdes et kommissorium med rammer for projektet, som delegeres til sektionen *Spildevand & Klima*.

I *Spildevand & Klima* er ledelsen af alle HOFOR's mange anlægsprojekter inden for klimatilpasning, regnvandsafledning, spildevand og byudvikling samlet. Sektionen udgør dermed den faglige, kollegiale og fysiske ramme for snart 26 projektledere. Alle har deres daglige gang i storrumskontorerne på hovedkvarterets anden etage ved siden af de byggetekniske designere, miljømedarbejdere og øvrige specialister. Sektionen er opdelt i to tæt samarbejdende teams med hvert deres fokus i projekterne: Hhv. *Klima & Byudvikling* samt *Spildevand* under ledelse af teamleder Dorthe Rømø.



I spildevandsteamet får du 13 kolleger i alderen 26-65. De er ingeniører, geografer, biologer og meget mere. Arbejdsklimaet er godt, travlt og uformelt. De spiser altid frokost sammen, og her bliver der både vendt projekter og gårsdagens fodboldkamp. Der er et særdeles tæt og velfungerende samspil mellem teamledelse og projektledere.



Dorthe Rømø med det daglige overblik over hovedstadens klima- og spildevandsprojekter. Hun er ansvarlig for den del af HOFOR, der understøtter alle projektledere inden for området. Dorthe er biolog med en lederuddannelse fra DTU og 5 års erfaring i HOFOR. Hun er tidligere rådgivende ingeniør og projektleder for bl.a. grønne tage i Københavns Kommune.

Projekteksempel: Klimasingling med organisk regnvejsbassin

HOFOR skal nu anlægge et nyt regnvandsbassin i det grønne område Egelundsparken i Albertslund. Det skal rense og forsinke regnvand med en volumen på op til 11.000 m³ og landskabeligt bearbejdes som en mosaik af mindre søer med organiske former, som passer ind i det omkringliggende landskab. Projektet indebærer vandrensning og udledningstilladelse til den nærliggende å samt grundvandssænkning, ydre diger og åbne grøfter, der skal krydse under eksisterende cykelstier. Projekteringsfasen er ikke indledt, men man er i gang med rådgiverudbud og skønner økonomien til 16-32 mio. kr. En rådgiver vil være på plads, inden du starter. Dernæst skal du lede projektet i mål.

Om stillingen

Rolle

Som projektleder i *Spildevand & Klima* får du rollen som leder af flere projekter, der ofte kører forskudt af hinanden: Du leder projektets deltagere, er ansvarlig for projektets økonomi, håndterer interessenterne og binder hele projektet sammen. Men du bliver også sparringspartner for de andre projektledere, som måske arbejder med lignende eller sammenhængende projekter andre steder i byen. Over tid vil du få ansvar for flere og større projekter. Dit første projekt bliver ovenstående. Modsat i rådgiver- og entreprenørbranchen er det ikke et spørgsmål, om vi har projektet – projektet kommer til dig.

Referenceforhold

Du bliver leder af projektorganisationen og dermed af de medarbejdere, der indgår i dine projekter. Afhængig af antallet og størrelsen af dine projekter vil du hele tiden have 5-20 personer i direkte reference. De refererer ansættelsesretligt alle til deres egen personaleleder.

Typisk vil du i det enkelte projekt lede:

- En tilsynsførende, der varetager kontakt til driftspersonalet og sikrer overholdelse af tekniske specifikationer
- En miljømedarbejder, der varetager projektets miljømæssige sager
- En indkøbsspecialist, der bistår med rådgiver- og entreprenørudbud samt kontraktlige forhold
- En arbejdsmiljørepræsentant, som varetager projektets sundheds- og sikkerhedsmæssige aspekter
- Ved behov en byggeleder, der kontrollerer udførelsen af ledningsprojektet og kontraktstyring af leverandør

I hvert projekt refererer du til en projektchef, som ejer projektet. Det er projektchefen, du sparrer med om projektets økonomi, bemanning, tid og risici m.v. Projektchefen er overfor bestyrelsen ansvarlig for typisk 50 samtidige projekter, herunder for at definere projektets overordnede rammer i samarbejde med planafdelingen og de relevante kommuner. I større projekter nedsættes en styregruppe. Du kan også opleve at referere til flere projektchefer samtidigt.

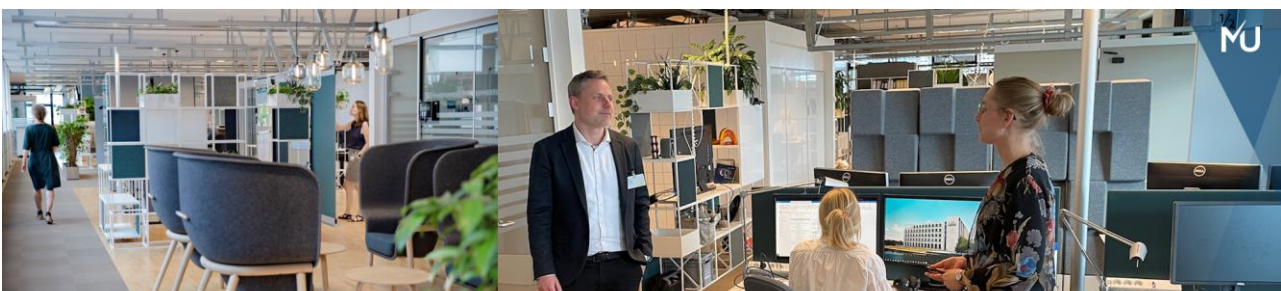
Personalemæssigt refererer du til teamleder Dorthe Rømø. Ledelsen er dermed matrixorganiseret, så du sparrer med Dorthe om din udvikling, trivsel og kollegiale forhold og med projektchefen om faglige - og projektmæssige forhold.

Formål og opgaver

Dine opgaver er grundlæggende dem, der er nødvendige for at opnå formålet: At dine projekter kommer sikkert i mål, samt at alle deltagere og interessenter oplever et godt samspil omkring dem undervejs.

Typisk vil dine opgaver være:

1. Skabe overblik over projektets mål, rammer, organisering og tidsplan samt udfordre projektchefen ift. dette
2. Bryde målene ned til en handlingsplan for hvem der gør hvad hvornår
3. Styre projektet ift. tid, økonomi, kvalitet og risici
4. Lede og hjælpe projektets medlemmer med at nå målene, skabe følgeskab og sørge for engagement
5. Håndtere projektets interessenter, herunder kommuner, projektchef og evt. styregruppe
6. Sikre, at rådgiveren understøtter projektet som aftalt, herunder drøfte og udfordre rådgiverens forslag
7. Udarbejde beslutningsoplæg til projektchef og direktion ved høj risiko eller behov for rammeændringer



Kontorområdet i HOFOR's storrumskontorer, hvorfra Projekt- og Byggeledelse arbejder

Dagligdag og snitflader

Din hverdag bliver varierende men typisk med kontorarbejde de fleste dage og udgående møder med interessenter, rådgivere, tilsynsførende og entreprenører 1-2 dage om ugen, hvis dit projekt er i udførelse. Nogle vælger at have en ugentlig hjemmearbejdsdag, hvor de udarbejder beslutningsgrundlag, notater og planlægger projektgruppemøder mv.

HOFOR er en stor virksomhed, hvor du derfor vil have mange snitflader og samarbejdsrelationer, der er nødvendige at holde gode og varme. Både til projektchef og evt. styregruppe men også til de fagmiljøer, der i fremtiden skal bemande dine projekter. Samt ikke mindst til dine projektlederkolleger og de medarbejdere i *Byggeri & Anlæg*, der løser andre opgaver, som kan påvirke dine projekter. Du vil også have væsentlige snitflader til de eksterne interessenter og samarbejdspartnere vedr. dit projekt.

Personprofil

Uddannelse og erfaring

Din uddannelse er ikke afgørende, men det er en fordel med en høj grad af teknisk forståelse, der kan opnås ved studier som fx ingeniør, diplomingeniør, landskabsarkitekt, geograf eller biolog. Det er mere afgørende, at man har erfaring med ledelse - og gerne af anlægsprojekter. Derfor kan man også lykkes som scient.pol, med en relevant projektledererfaring, eller som kortuddannet med analytisk sans og stærke evner for skriftlighed.

Måske du kommer fra en kommune, en rådgivende ingeniør, en entreprenør, et forsyningsselskab, fra en tungere lederstilling med ønsket om et mere grønt arbejde eller fra noget helt andet, som godt gør at du vil lykkes hos HOFOR.

Vi forestiller os, at den ideelle kandidat har

- Erfaring med ledelse af anlægsprojekter eller lignende
- Relevant teknisk videregående uddannelse eller en helt anden uddannelse koblet med relevant erfaring
- Interesse for klima-, miljø- eller spildevandsområdet

Hvis du ikke har en relevant projektledercertificering, tilbyder vi dig at gennemføre eller opgradere din IMPA-certificering i løbet af dit ansættelsesforløb, som vi ønsker bliver mangeårigt.

Personlige egenskaber

Da du bliver leder for mange forskellige typer projekter, er dine ledelsesmæssige evner mere afgørende end dine faglige kvalifikationer. Og da der vil være mange interne og eksterne interessenter i dine projekter, vil evnen til at indgå i relationelt samspil og skabe følgeskab være vigtige for at lykkes.

Vi forestiller os, at den ideelle kandidat er:

- Udadvendt, netværkende og relationelt stærk
- Gennemslagskraftig og god til at skabe følgeskab
- Struktureret med evner for skriftlige beslutningsoplæg
- Balanceret så du kan holde til, at der er risiko i alle projekter, og at det ikke nødvendigvis bliver som forudsat

Løn og ansættelsesvilkår

Du fastansættes som projektleder i HOFOR med en ugentlig arbejdstid på 37 timer. Der er høj grad af selvstændighed og ansvar for egen arbejdstilrettelæggelse herunder med en udpræget fleksibilitet ift. hjemmearbejde. Hos HOFOR er det vilkårene, projekterne og beliggenhed snarere end lønnen, der er attraktionen. Du refererer til teamleder Dorthe Røhmø.

Du aflønnes med en fast bruttoløn og har mulighed for at forhandle din løn, så den modsvarer din uddannelse og dine erfaringer. Foruden din løn får du en pension, der typisk ligger mellem 15-20 % afhængig af din overenskomst.

Du får kontor i hovedkvarteret på Ørestads Boulevard lige ved Bella Center metro. Når du kommer ind om morgenen, er der et hyggeligt bagerudsalg, hvor du kan købe en bolle med ost og få hjemmepresset juice. Der er en rigtig god kantine, et fitnessrum i kælderen og en personaleklub, hvor man kan dyrke yoga, vinklub mv. Du møder både kolleger klædt i skjorte og gul kedeldragt på gangen.

De næste skridt

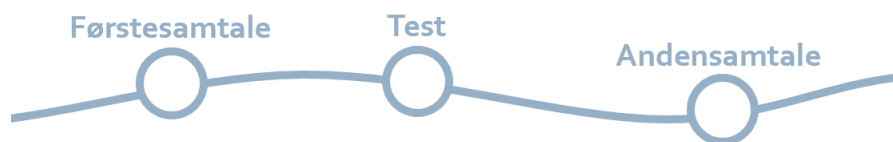
Kontakt før ansøgning

Inden ansøgning kan du kontakte Snorre Andersen fra Mercuri Urval, som rekrutterer ledere til HOFOR, på 60378063 eller snorre.andersen@mercuriurval.com. Vi foretrækker, at alle kandidater har været i dialog forinden ansøgning.

Ansøgning og samtaleproces

Du søger stillingen ved at [uplade cv og ansøgning via linket i opslaget](#). Vi indkalder til samtaler løbende og tager opslaget ned, når den rigtige kandidat er ansat. Processen består af en kort førstesamtale og en grundig andensamtale. For kandidater, der går videre hertil, vil der forinden være en test hos Mercuri Urval.

Til samtalerne møder du teamleder [Dorthe Røhmø](#), projektchef [Ditte Poulsen](#) og projektleder [Kirsten Toft](#). Herudover deltager en konsulent fra Mercuri Urval.



Din første tid i HOFOR

Uanset hvor stærke ledelseserfaringer, man kommer ind med, er HOFOR en særlig organisation, man skal lære at kende. Vi har udviklet vores egne værktøjer, ledelsen er matrixorganiseret, og det er lidt af en myretue at finde rundt i alle dem, der har en finger med i spillet ift. dine projekter. Derfor vil du i din første måneder opleve følgende proces:

- Grundig introduktion til teamet og organisationen
- Onboardingforløb, herunder med HOFOR's projektmodel og projektstyringsværktøjer
- Fast sparringspartner med stor HOFOR-erfaring
- Ledelsesmæssig sparring med Mercuri Urvals konsulent efter behov

I HOFOR bliver du en del af en fælles vision: At skabe bæredygtige byer.

Det er Danmarks største lokale forsyner. Et team på 1400 medarbejdere, der sørger for vand, gas og varme til mere end en million mennesker i Hovedstadsområdet. For eksempel er det HOFOR, der sikrer, at havnebadet, du hopper i om sommeren, er rent. De gør hverdagen lidt bedre og nemmere.

HOFOR har også store ambitioner for morgendagen: Vi skal forbruge klogere, og byen skal være bæredygtig. Det arbejder de på ved at investere i vindmøller, lave smarte skybrudsløsninger og opdyrke gode relationer med andre organisationer, politikere og lokale mennesker.

De er altid undervejs med et nyt, spændende og grønt projekt ude i hovedstadsområdets virkelighed.

