

Magnus Stawicki Blak | 12. april 2024

Projektleder til hovedstadsområdets byudvikling



Mercuri Urval

Projektleder | HOFOR

Om organisationen

HOFOR

Hovedstadsområdets Forsyningsselskab (HOFOR) er landets største multiforsyningsselskab. Deres mere end 1.500 medarbejdere sørger for vand- og spildevandsforsyning til godt 1 million danskere i hovedstadskommunerne, opfører vindmøller og solparker samt forsyner Københavns Kommune med fjernvarme, bygas, fjernkøling og energiproduktion. HOFOR omsætter for knap 7 mia. kr. årligt. De forskellige dele af koncernen har forskellige ejerkommuner. I dag er der 8 kommuner i ejerkredsen.

Målet er at gøre byerne bæredygtige, energiforsyningen CO2-neutral, skabe forsyningsstabilitet og klimasikre: For hovedstadsområdet forandres, regnen falder i større mængder, og befolkningstallet vokser. Det samme gør HOFOR, som vil vækste med 10 % på få år og øge anlægsinvesteringerne betragteligt fra de nuværende 2,5 mia. årligt. Herunder til vindmøller, solceller, fjernvarme, skybrudssikring samt klimatilpasningsprojekter og byudvikling. Læs om målene [her](#).

Efter ansættelsen af adm. direktør Henrik Plougmann i 2022 er HOFOR omorganiseret og gearet til denne vækst: Der er ambitioner om at finde nye løsninger og omsætte de grønne mål til projekter ude i kommunerne.

HOFORs rolle i byudviklingsprojekterne

I forbindelse med udviklingen af nye eller eksisterende byområder i kommunerne, indgår HOFOR en byggemodningsaftale, som indebærer, at virksomheder eller entreprenører udfører forsyningsanlæg på vegne af HOFOR.

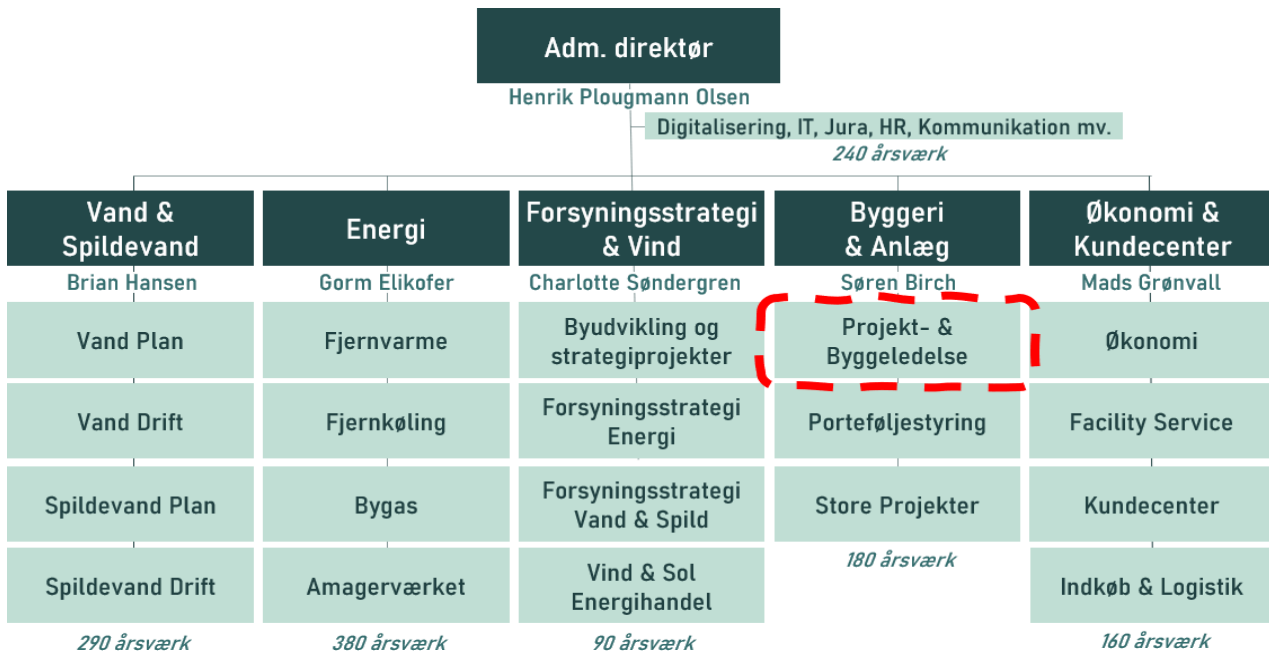
Private udviklere agerer således bygherre på vegne af HOFOR, hvilket indebærer planlægning, design, og opførelse af disse forsyningsanlæg. Denne delegerede bygherremodel bygger på en fælles indgået byggemodningsaftale der skal følges under projektet, for at anlægget til sidst, endeligt kan blive overdraget til HOFOR og fremtidig drift.

HOFOR er således ikke selv bygherre, og som projektleder varetager man i stedet HOFORs interesser i processen, som ofte er som beskrevet her:

- En ejerkommune peger på byggefeltet, som de ønsker udviklet og bygget på.
- Private udviklere køber jorden og retten til at bygge.
- Når der skal bygges nye boliger, har HOFOR forsyningspligt frem til skel og skal sikre, at forsyningsstik fremføres efter standarderne. I nogle tilfælde vælger udvikler at udmatrikulere, hvilket kan betyde at HOFOR skal føre de nye forsyningsanlæg frem til de nye matrikler, forudsat at der er indgået en byggemodningsaftale. Mængden af forsyninger i aftalen kan variere, men kan omfatte både spildevand, drikkevand, fjernvarme, i nogle tilfælde også bygas og fjernkøl.
- HOFOR betaler anlægget pga. forsyningspligten, men udvikler bygger selv anlæggene via en underleverandør. Budget og pris for dette aftales og beskrives i *byggemodningsaftalen*, som udgør grundlaget for *hvad* og *hvordan*, der skal bygges, samt beskriver de *økonomiske rammer*.
- HOFOR skal gennem hele projektet sikre sig, at udvikler bygger anlæggene i overensstemmelse med HOFORs kravspecifikationer.
- Dette sikres via fortløbende kontraktstyring, projektledelse, dialog og interessenthåndtering bl.a. med udviklere, entreprenører, rådgivere mv. så slutresultatet ender med at være noget, der lever op til HOFORs høje standarder og er klar til, at driften kan overtage anlægget.

Organisering

HOFOR er opdelt i 5 direktørområder. Søren Birch er direktør for *Byggeri & Anlæg*, hvor HOFORs mange anlægsprojekter udføres. Byggeri & Anlæg er opdelt i tre områder, hvoraf *Projekt- og Byggeledelse* har ansvaret for alle koncernens byudviklingsprojekter.



Klima & Byudvikling

Sektionen *Spildevand og Klima* er opdelt i to tæt samarbejdende teams med hvert deres fokus i projekterne: Hhv. *Spildevand* samt *Klima & Byudvikling* under ledelse af sektionsleder, Katrine Vind Tipsmark. Det ene team, *Klima og Byudvikling* har ansvaret for byudviklingsprojekterne, når de overdrages ifm. at design og projektering af forsyningsanlæggene opstartes.



Sektionen og de to teams udgør den faglige, kollegiale og fysiske ramme for snart 30 projektledere, byggeledere og specialister. Alle har deres daglige gang i storrumskontorerne på hovedkvarterets anden etage sammen med bl.a. projektlederne for de øvrige forsyningsområder i HOFOR.

I sektionen får du kolleger med stor alders- og erfaringsmæssig diversitet som danner et stærkt grundlag for daglig sparring, læring og et godt socialt sammenhold. Kollegaerne er ingeniører, bygningskonstruktører, biologer og meget mere. Arbejdsklimaet er godt, travlt og uformelt. De spiser altid frokost sammen, og her bliver der både vendt projekter og gårsdagens sociale begivenheder. Der er et særdeles tæt, og velfungerende samspil mellem teamledelse og projektledere.



Katrine Vind Tipsmark har det daglige personaleansvar for de medarbejdere der arbejder med HOFOR's klima- og byudviklingsprojekter i hovedstadsområdet. Katrine er uddannet fra DTU hvorfra hun har en master i design og innovation. Hun har været hos HOFOR siden 2022 som teamleder og siden 2023 som sektionsleder.

Om stillingen

Rolle

Som Projektleder i *Klima & Byudvikling* vil du spille en central rolle i alle faser af projektet, fra den tidlige analyse- og skitsefase til design, udførelse og overlevering til drift. Du vil have det overordnede, interne projektansvar og sikre, at projekterne lever op til HOFOR's standarder og dermed kan forsynes af HOFOR i den senere driftsfase. Du vil typisk have to til tre sideløbende projekter i din portefølje.

Dine primære opgaver vil omfatte kontraktstyring for at sikre overholdelse af forholdene i byggemodningsaftalen med private udviklere. Du vil lede løbende projektmøder og forventningsafstemme med både udviklere, rådgivere og entreprenører. Selvom det primært er disse eksterne parter, der udfører projekterne i praksis, vil det være dit ansvar at sikre en kontinuerlig dialog med dem omkring leverancer og kvalitet, også når planerne ændrer sig.

Derudover vil du samarbejde tæt med interne interessenter i HOFOR om at tilrettelægge projektforsløbet bedst muligt. Du sætter rammerne internt i HOFOR og sikrer, at projekterne følger vores projekt-model og -governance. Projekterne, vi arbejder med, er ofte komplekse. Det er derfor afgørende, at du kan bidrage til at finde nye teknisk holdbare løsninger gennem byudviklingsprojekterne. Din viden om og erfaring med projektledelse vil være afgørende for at sikre, at projekterne gennemføres succesfuldt og lever op til vores standarder.

Referenceforhold

Du bliver leder af projektorganisationen og har dermed projektledelsen af de medarbejdere, der indgår i dine projekter. Afhængig af antallet og størrelsen af dine projekter vil du have 5-20 personer i dit eller dine projekter. De refererer ansættelsesretligt alle til deres egen personaleleder.

Du vil typisk have følgende medarbejdere på dit projekt:

- Evt. delprojektledere for øvrige forsynings typer (vand, fjernvarme, bygas og fjernkøling).
- Fagtilsyn som er dine øjne i marken, og sikrer overholdelse af HOFOR's tekniske kravspecifikationer.
- Miljømedarbejder, der varetager projektets miljømæssige sager.
- Jurist(er).
- Byggeleder ved behov.

I hvert projekt refererer du til en projektchef, som ejer projektet. Det er projektchefen, du sparrer med om projektets økonomi, bemanning, tid og risici m.v. Projektchefen er overfor bestyrelsen typisk ansvarlig for flere samtidige projekter, herunder for at definere projektets overordnede rammer i samarbejde med planafdelingen og de relevante kommuner. I større projekter nedsættes en styregruppe.

Personalemæssigt refererer du til sektionsleder Katrine Vind Tipsmark. Ledelsen er dermed matrixorganiseret, så du sparrer med Katrine om din udvikling, trivsel og kollegiale forhold og med projektchefen om faglige - og projektmæssige forhold.

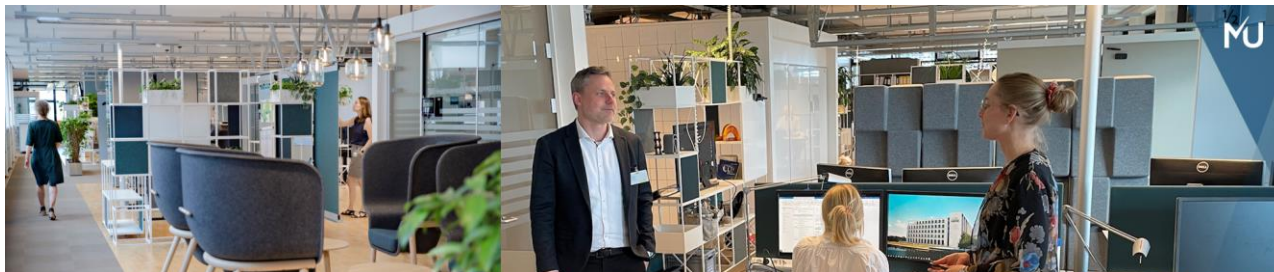
Formål og opgaver

Dine opgaver er grundlæggende at følge projektet og varetage HOFOR's interesser for på den måde at sikre at der kan sikres forsyning i projektets driftsfase: Sikre at dine projekter kommer sikkert i mål, samt at alle deltagere og interessenter oplever et godt samspil omkring dem undervejs.

Typisk vil dine opgaver være:

1. Skabe overblik over projektets mål, rammer, organisering og tidsplan samt udfordre projektchefen ift. dette.
2. Sikre, at projekterne lever op til HOFOR's standarder.
3. Styre projektet ift. tid, økonomi, kvalitet og risici.
4. Lede og hjælpe projektets medlemmer med at nå målene, skabe følgeskab og sørge for engagement.

5. Håndtere projektets interessenter, herunder kommuner, projektchef og evt. Styregruppe.
6. Sikre, at rådgiveren understøtter projektet som aftalt, herunder drøfte og udfordre rådgiverens forslag.
7. Løbende godkendelser af projektmateriale.
8. Udarbejde beslutningsoplæg til projektchef og evt. direktion ved høj risiko eller behov for rammeændringer.



Kontorområdet i HOFOR's storrumskontorer, hvorfra Projekt- & Byggeledelse arbejder

Projekteksempler

Bellakvarter

Bellakvarter er projektnavnet på den nye københavnske bydel, der skyder op omkring Bella Center Copenhagen. Projektet er opdelt i 7 delområder, de første 6 områder er tæt på afslutning og den sidste del 7 skal snart projekteres. Her er opgaven at sikre at forsyningsanlæggene bliver anlagt efter den indgåede byggemodningsaftale, som HOFOR har indgået med udvikler. Kunsten er at orkestrere det interne projektteam i takt med bygherres projekts tidsplan herunder, at sikre sig, at udvikler anlægger forsyningerne som aftalt. Byggemodningsprojektets hovedleverancer for HOFOR på dette projekt er både spildevand, regnvand, fjernvarme og brugsvand.

Svanemølleholm

Svanemølleholm er det næste udbygningsområde i Nordhavn. Området består af 8 byggefelter hvor private bygherre i samarbejde med By & Havn projekterer og udfører både byggemodning og ejendomme. HOFORs opgave er at sikre, at byggemodningens forsyningsanlæg lever op til HOFORs kravspecifikationer. Der er en tæt koordinering med HOFORs andre projekter i nærheden, men også By & Havns vejoplægninger og udgravning af kanaler. Herudover bygger Vejdirektoratet forlængelse af Nordhavnstunnelen. Derfor er interessenthåndtering en vigtig del af projektet.

Dagligdag og snitflader

Din hverdag bliver varierende men typisk med kontorarbejde de fleste dage og udgående møder med interessenter, rådgivere, tilsynsførende og entreprenører 1-2 dage om ugen, hvis dit projekt er i udførelse. Nogle vælger at have en ugentlig hjemmearbejdsdag, hvor de udarbejder beslutningsgrundlag, notater og planlægger projektgruppemøder mv.

HOFOR er en stor virksomhed, hvor du derfor vil have mange snitflader og samarbejdsrelationer, der er nødvendige at vedligeholde. Dine samarbejdsrelationer vil både være projektchef og evt. styregruppe, fagmiljøer der skal bemande dine projekter, samt dine projektlederkolleger og andre medarbejdere i Byggeri & Anlæg generelt. Du vil også have væsentlige snitflader til de eksterne interessenter og samarbejdspartnere vedr. dit projekt.

Personprofil

Uddannelse og erfaring

Hvilken uddannelse du har, er ikke afgørende, men det er en fordel med en teknisk forståelse, der kan opnås ved studier som fx ingeniør, bygningskonstruktør, biolog eller lignende. Men du kan også have en anden uddannelse og have stor viden omkring byudvikling og anlægsprojekter. Det afgørende er, at du har solid erfaring med projektledelse - og gerne af anlægsprojekter samt at du har gode kommunikations- og samarbejdsevner.

Måske du kommer fra en kommune, en rådgivende ingeniørvirksomhed, en pensionskasse, et stort entreprenørfirma, et forsyningselskab eller fra noget helt andet, som godt gør at du vil lykkes hos HOFOR.

Vi forestiller os, at den ideelle kandidat har:

- Erfaring med ledelse af byudviklingsprojekter, anlægsprojekter eller lignende.
- Relevant videregående uddannelse eller en helt anden uddannelse koblet med relevant erfaring.
- Interesse for byudvikling, klima-, eller miljøområdet.

Hvis du ikke har en relevant projektledercertificering, tilbyder vi dig at gennemføre eller opgradere din IPMA-certificering i løbet af dit ansættelsesforløb, som vi ønsker bliver mangeårigt.

Det er desuden et krav, at du har kørekort til personbil, kategori B.

Personlige egenskaber

Da du bliver projektleder for komplekse projekter, er dine projektledelsesevner mere afgørende end dine faglige kvalifikationer. Da der vil være mange interne og eksterne interessenter i dine projekter, vil evnen til at indgå i relationelt samspil og skabe følgeskab være vigtige for at lykkes.

Vi forestiller os, at den ideelle kandidat er:

- Udadvendt, netværkende og god til at skabe og vedligeholde relationer.
- Gennemslagskraftig og særdeles god til at skabe følgeskab.
- God til at samarbejde og kommunikere.
- Struktureret med evner for skriftlige beslutningsoplæg.
- Balanceret så du kan holde til, at der er risiko i alle projekter, og at det ikke nødvendigvis bliver som forudsat.

Løn og ansættelsesvilkår

Du fastansættes som projektleder i HOFOR med en ugentlig arbejdstid på 37 timer. Der er høj grad selvstændighed og ansvar for egen arbejdstilrettelæggelse, herunder en udpræget fleksibilitet ift. hjemmearbejde.

Du aflønnes med en fast bruttoløn og har mulighed for at forhandle din løn, så den modsvarer din uddannelse og dine erfaringer. Foruden din løn får du en pension, der typisk ligger mellem 15-20 % afhængig af din overenskomst.

Du får kontor i hovedkvarteret på Ørestads Boulevard lige ved Bella Center metro. Når du kommer ind om morgenen, er der et hyggeligt bagerudsalg, hvor du kan købe en bolle med ost og få hjemmepresset juice. Der er en rigtig god kantine, et fitnessrum i kælderen og en personaleklub, hvor man bl.a. kan dyrke yoga, deltage i en vinklub mv. Du møder både kolleger klædt i skjorte og gul kedeldragt på gangen.

De næste skridt

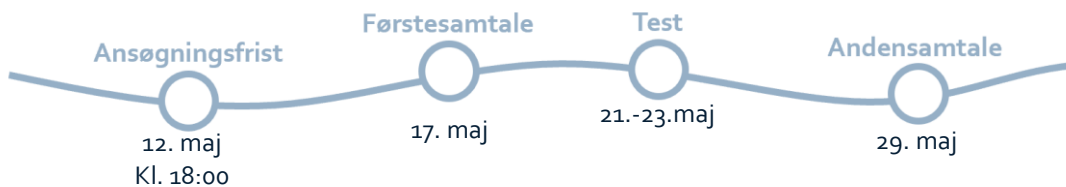
Kontakt før ansøgning

Inden ansøgning kan du kontakte Magnus Stawicki Blak fra Mercuri Urval på 5076 1270. Vi foretrækker, at alle kandidater har været i dialog forinden ansøgning.

Ansøgning og samtaleproces

Du søger stillingen ved at [uploade cv og ansøgning via linket i opslaget](#). Vi indkalder til samtaler løbende og tager opslaget ned, når den rigtige kandidat er ansat. Processen består af en kort førstesamtale og en grundig andensamtale. For kandidater, der går videre hertil, vil der forinden være en test hos Mercuri Urval.

Til samtalerne møder du sektionsleder [Katrine Vind Tipsmark](#) projektchef [Sabrina Ploufmann Lassen](#), projektchef [Kim Vilborg](#) og projektleder Thomas Boesen. Herudover deltager en konsulent fra Mercuri Urval.



Din første tid i HOFOR

I HOFOR er der fokus på, at man som ny kollega får en professionel start og introduktion. Derfor vil du komme igennem et struktureret pre- og on-boarding forløb, som bl.a. indeholder:

- Grundig introduktion til sektionen, teamet og organisationen.
- Oplæring i HOFORs projektmodel og projektstyringsværktøjer.
- Fast sparringspartner med stor HOFOR-erfaring.
- Ledelsesmæssig sparring med Mercuri Urvals konsulent efter behov.

I HOFOR bliver du en del af en fælles vision: At skabe bæredygtige byer.

Det er Danmarks største lokale forsyner. Et team på 1500 medarbejdere, der sørger for vand, gas og varme til mere end en million mennesker i Hovedstadsområdet. For eksempel er det HOFOR, der sikrer, at havnebadet, du hopper i om sommeren, er rent. De gør hverdagen lidt bedre og nemmere.

HOFOR har også store ambitioner for morgendagen: Vi skal forbruge klogere, og byen skal være bæredygtig. Det arbejder de på ved at investere i vindmøller, lave smarte skybrudsløsninger og opdyrke gode relationer med andre organisationer, politikere og lokale mennesker.

De er altid undervejs med et nyt, spændende og grønt projekt ude i hovedstadsområdets virkelighed.

