

Snorre Andersen  
12. marts 2024

Reliable  
Leadership  
Advice™ **MU**

# Talentfuld økonom til sundhedsvæsenets centrale styring

CENTER FOR ØKONOMI

STILLINGSPROFIL

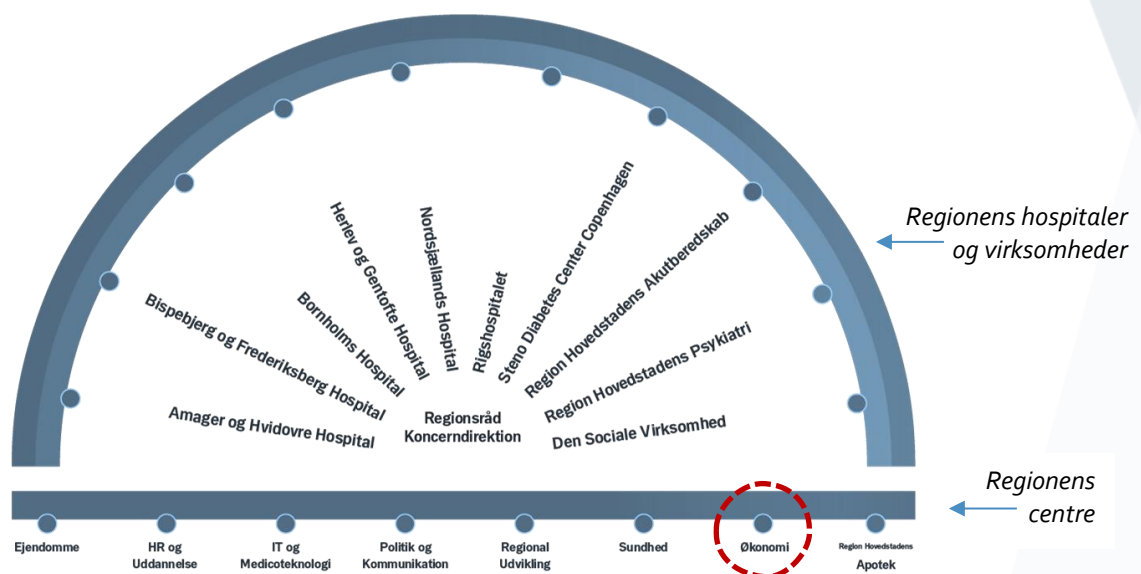


## Om organisationen

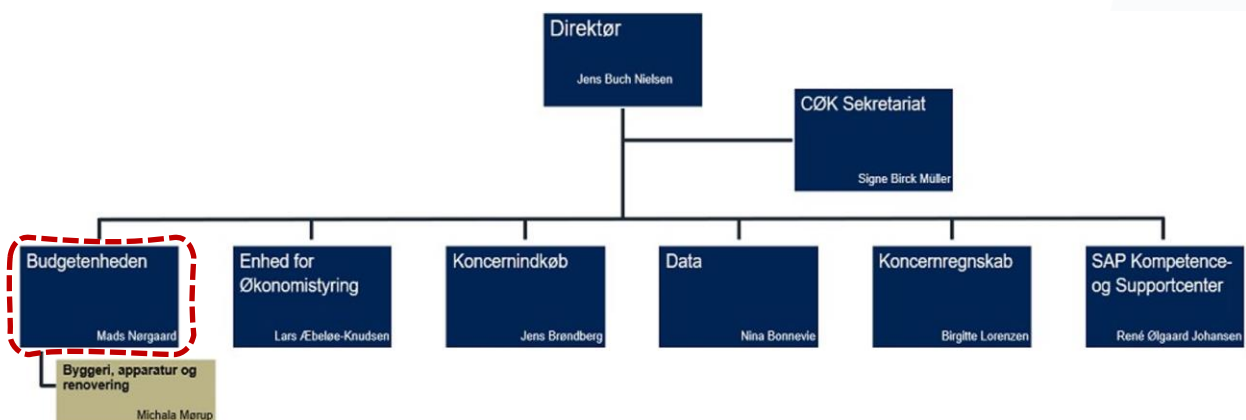
### Region Hovedstaden og den centrale økonomifunktion

Med sine knapt 2 mio. indbyggere, 7 store hospitaler og 45.000 medarbejdere er Region H en af landets mest økonomitunge organisationer. Den administrative ledelse varetages af koncerndirektionen, og den politiske ledelse varetages af regionsrådet. Se regionens organisering af hospitaler, virksomheder og centre herunder, og læs mere om regionen [her](#).

Regionens overordnede styring faciliteres af *Center for Økonomi*, hvor 300 medarbejdere arbejder for at få mest mulig sundhed for pengene. Og pengene er vel at mærke 4,4 mia. kroner årligt alene i driftsbudget. Økonomien på sundhedsområdet er under pres disse år som følge af demografiudviklingen og patienternes efterspørgsel efter de nye behandlingsmuligheder. Så evnen til at understøtte prioriteringer er afgørende vigtig.



Medarbejderne i *Center for Økonomi* arbejder centralt fra regionens hovedkvarter i Hillerød, hvor også de politiske møder afholdes. Centret rummer alt fra regionens overordnede budgetenhed til controlling, regnskab, indkøb og data mv. Se hele centrets organisering herunder:



## Budgetenheden: Regionens økonomiske departement

Den centrale budgetenhed har en koncernfunktion i regionen: Under ledelse af regionens budgetchef varetager 16 økonomer det centrale arbejde omkring fordelingen af de 44 mia. kroner. De koordinerer regionens økonomiforhandlinger, udarbejder økonomiaftaler og varetager den ministerielle kontakt. De skaber således grundlaget for regionens prioriteringer.

Samtidig er hver af økonomerne også kontaktperson (økonomipartner) for et af regionens centre. Det vil sige, at man både varetager budgetprocessen, kvalitetssikrer centrets ønsker til omprioriteringer og får tiltrådte omprioriteringer ind i regionens økonomisystem. Men også at man udarbejder analyser og prognoser samt kvalificerer politiske ønsker, så der skabes et gennearbejdet økonomisk beslutningsgrundlag.

Den ene halvdel af budgetenheden er udskilt i en specialektion (Byggeri, Apparatur & Renovering) med egen leder og 8 økonomiske tovholdere for de store hospitalsbyggerier og anlægsinvesteringer.

Den anden halvdel af budgetenheden, som du bliver en del af, består af yderligere 8 økonomer med direkte reference til regionens budgetchef, [Mads Nørgaard](#). Mads er 42 år og har både statslig og regionale erfaring med økonomiledelse. Kollegerne betegner Mads som åben, velovervejet og god til sparring med sans for at udvikle talenter. Han samarbejder godt med mange mennesker men kan også dykke dybt ned og nørde i økonomisystemer. Eksempler på dine nærmeste kolleger i budgetenheden er [Ulrik](#), [Tina](#), [Tune](#) og [Jakob](#).

## Dagligdagen i budgetenheden

Når man både er centralt placeret i en stor organisation og samtidig økonomisk tovholder for et center, bliver dagligdagen en afvekslende blanding af møder, analytisk arbejde, uformel sparring på kontoret eller på gangen, eller udarbejdelse af beslutningsgrundlag. Der vil være brug for at fordybe sig, økonominørde i SAP, samarbejde med mange fagligheder og facilitere møder med ledere.



Billeder fra det daglige arbejde i budgetenhedens kontorområde

## Om stillingen

### Rolle

Som en del af budgetenheden bliver din rolle at være kontaktperson (økonomipartner) for et af regionens centre. Du bliver bindeledet mellem centret og direktionen/regionsrådet og skal dermed skabe en tillidsrelation til – og tæt partnerskab med centrets ledelse. Du skal sikre overblik over, om de økonomiske rammer overholdes, og finde løsninger hvis de ikke gør.

### Opgaver

Dine primære opgaver bliver at:

- Foretage løbende økonomiopfølgning for centret
- Lefvere bidrag til regionens fire årlige økonomirapporter
- Kvalificere komplekse økonomisager til regionens øverste ledelse
- Indlæse og vedligeholde budgetter i økonomisystemet

Men derudover vil du også, i lighed med dine kolleger, løse alle mulige andre økonomiopgaver: Når man sidder på så central en funktion i så stor en organisation, vil der være masser af analyser og sagsfremstillinger ad hoc. Og du vil også få sager, som du skal have afklaret, hvad der er op og ned på: Ikke alt vil være arbejde, du straks ved, hvordan man løser. Du vil skulle veksle mellem på den ene side at facilitere møder med ledere og skabe politiske beslutningsgrundlag – og på den anden side at nørde i SAP og indlæse budgetkorrektioner.

### Snitflader og kultur

Opgaverne foretager du i et tværgående samspil med kollegerne. I budgetenheden har alle solid økonomisk forståelse, men vi har mange forskellige baggrunde: Derfor bruger vi hinanden meget, dels i vores fælleskontorer, men også via uformelle møder på gangen, ved kaffemaskinen eller i kantinen.

Dine primære snitflader vil være til

- Ledelsen på det center, som du vil være økonomisk tovholder for
- Økonomerne i *Enhed for Økonomistyring*, som forestår regionens samlede kvartalsrapport
- Ministeriet og revisionen ved udfordringer som vedrører dit center
- Og så resten af *Center for Økonomi*, som du spiser frokost med dagligt

Arbejdspladsen er professionel, men omgangstonen er uformel. Der er et højt akademisk niveau, og blandt budgetenhedens økonomer er både en tidligere kommunaldirektør og nyuddannede. Det passer os godt, og vi kan godt lide, når nye perspektiver bliver sat i spil. Du bliver en del af en enhed, hvor man typisk sidder på firepersoners kontorer med vægt på godt samarbejde og dialog på tværs af fagligheder. Vi går meget op i fleksible arbejdsforhold, og mange af økonomerne har op til to ugentlige hjemmearbejdsdage. Det kan give enkelte stille dage på kontoret, men der vil også være travle dage.

### Din første tid

Region H er en stor organisation, og vi sætter tid af til, at du kan få overblik over alle sammenhænge, møde alle dine samarbejdspartnere, komme ud i organisationen og overvære politiske møder mv. Vi har et omfattende onboardingprogram men ser så til gengæld også gerne, at du langsomt bliver mere selvstændig, bringer dine særlige evner i spil og over år skaber solid værdi for sundhedsvæsenet. Vi tænker denne rekruttering som en langsigtet investering i både sundhedsvæsenet og din udvikling.

## Kandidatprofil

Du er enten økonom eller økonomisk stærk generalist. Du skal både kunne holde snor i processer, diskutere økonomiske prognosemodeller, skrive beslutningsgrundlag til politikere og lægge budgetkorrektioner ind i et økonomisystem. Selvom fagligheden er høj kan vi godt rumme dig, som er talentfuld og først skal til at oparbejde en høj faglighed – det hjælper vi dig med. Vi kan også godt rumme dig, som kommer med solid ballast. Samlet forestiller vi os følgende om dig:

Uddannelse og erfaring:

- Økonomisk kandidatuddannelse eller akademisk generalist med økonomiske evner
- Erfaring fra et departement, en central position i en kommune eller en anden relevant baggrund som fx et konsulenthus
- Gerne erfaring fra central budgetopfølgning eller -koordination

Personlige kompetencer:

- Analytisk og kvik – stiller de skarpe spørgsmål og lykkes med opgaverne
- Dygtig til skriftlige beslutningsoplæg –opstiller notater og analyser med glasklare pointer
- Samarbejdsstærk – giver andre lyst til at samarbejde med dig

## Løn og ansættelsesvilkår

Du fastansættes forventeligt pr. 1. juni 2024 som konsulent i Center for Økonomi. Indplacering sker efter kvalifikationer og forhandling. Du får løn jf. relevant AC-overenskomst, og der er mulighed for at forhandle tillæg. Hertil kommer en attraktiv pensionsordning. Arbejdstiden er 37 timer pr. uge.

Der er god mulighed for fleksibel tilrettelæggelse af arbejdstiden, og mange tager op til to ugentlige hjemmearbejdsdage. Der er god kantine og gratis parkering. Arbejdsstedet er *Budgetenheden* på regionsgården i Hillerød, Kongens Vænge 2. Du refererer direkte til regionens budgetchef Mads Nørgaard.

## De næste skridt

Har du interesse i stillingen, kan du fortroligt kontakte Snorre Andersen fra Mercuri Urval på telefon 6037 8063 eller [snorre.andersen@mercuriurval.com](mailto:snorre.andersen@mercuriurval.com). Vi foretrækker, at kandidater har været i dialog forinden ansøgning.



Ansøgning og CV uploades jf. link i opslaget. Der indgår kognitiv test og personlighedstest mellem de to samtaler. Tidsplanen er beregnet på ansættelse den 1. juni 2024.

Til samtalerne vil du møde et ansættelsesudvalg bestående af:

- Mads Nørgaard, budgetchef
- Ulrik Staugaard, specialkonsulent
- Louise Moustgaard, chefkonsulent
- Michala Mørup, sektionschef

Derudover deltager en konsulent fra Mercuri Urval i samtalerne.