

# Chefkonsulent med ledelsesansvar til trafiksikkerhedsarbejdet i Gentofte Kommune

## JOB- OG KRAVPROFIL



GENTOFTE KOMMUNE

## Indholdsfortegnelse

INDHOLDSFORTEGNELSE .....	2
INDLEDNING .....	3
OM GENTOFTE KOMMUNE .....	4
DEN AKTUELLE SITUATION.....	4
STILLINGEN SOM CHEFKONSULENT MED LEDELSESANSVAR.....	5
DEN IDEELLE PROFIL.....	7
ANSÆTTELSESVILKÅR.....	7
PROCES- OG TIDSPLAN .....	8

## Indledning

Gentofte Kommune har indgået aftale med Mercuri Urval om rekruttering og udvælgelse af en chefkonsulent med ledelsesansvar til trafikikkerhedsarbejdet i kommunen.

### Formål med notatet

Nærværende notat er udarbejdet af Mercuri Urval på baggrund af tilgængeligt skriftligt materiale samt interview med flere hos bl.a. Park og Vej i Gentofte Kommune.

Job- og kravprofilen udgør en fælles forståelsesramme for ansættelsesudvalget og Mercuri Urval i relation til opgaveområdet og profilen for chefkonsulenten med ledelsesansvar, og danner således grundlag for udvælgelse af kandidater til samtale og for den endelige stillingtagen til kandidaternes egnethed.

Derudover tjener job- og kravprofilen følgende formål:

- Profilen kan indgå i besvarelsen af spørgsmål fra ansøgere, der på baggrund af annonceringen/-rekrutteringsprocessen ønsker supplerende oplysninger.
- Profilen skaber grundlag for vurdering af kandidaternes personlige og faglige kvalifikationer i forhold til de formulerede krav og forventninger.

### Ansættelsesudvalg

Mercuri Urval samarbejder gennem hele ansættelsesprocessen med et ansættelsesudvalg, som består af følgende:

- Henning Uldal
- Peter Kirsch
- Irene Bro Brinkmeyer
- Sylvia Baptista

Ansættelsesudvalgets opgave er sammen med Mercuri Urval at gennemføre ansættelsesprocessen og afgive indstilling til park- og vejchefen Henning Uldal, der har ansættelseskompetencen.

### Kontaktoplysninger og ansøgning

Alle, der på baggrund af stillingsopslaget overvejer sin interesse i stillingen, er meget velkomne til at kontakte konsulent Hirse Tikjøb, Mercuri Urval, på telefon 2072 6213 eller e-mail: [hirse.tikjob@mercuriurval.com](mailto:hirse.tikjob@mercuriurval.com). Alle henvendelser vil blive behandlet fortroligt, og Gentofte Kommune vil ikke blive orienteret uden forudgående aftale herom.

Ansættelsesproceduren administreres af projektkoordinator Lene Boesgaard, telefon 5076 1205, e-mail: [lene.boesgaard@mercuriurval.com](mailto:lene.boesgaard@mercuriurval.com)

Finder du jobbet interessant, kan du uploade ansøgning og CV på [www.mercuriurval.dk](http://www.mercuriurval.dk) (referencenummer: DK-06616). Ansøgningsfristen udløber den 14. august. 2019 kl. 12.00.

## Om Gentofte Kommune

Gentofte Kommune er landets 17. største kommune med lige over 75.000 indbyggere. Kommunens politiske ledelse består af Gentoftes kommunalbestyrelse, der har 19 medlemmer samt Økonomiudvalg og syv stående udvalg (Bygnings- og Arkitekturudvalget, Børneudvalget, Erhvervs-, Beskæftigelses- og Integrationsudvalget, Kultur-, Unge- og Fritidsudvalget, Skoleudvalget, Teknik- og Miljøudvalget, Ældre-, Social- og Sundhedsudvalget).

De stående udvalg understøtter kommunalbestyrelsens samlede ledelse og styring af kommunen ved at sikre en tværgående, helhedsorienteret og langsigtet udvikling af deres ressortområde gennem politikudvikling og opfølgning på de vedtagne politikker. Politikudvikling foregår ikke kun i de stående udvalg, men også i en række opgaveudvalg med deltagelse af borgere og politikere. Opgaveudvalgene er midlertidige og skal udvikle ideer, forslag til politikker, nye strategier til kommunalbestyrelsen. Gentofte Kommune nedsætter i 2019 otte nye opgaveudvalg med emner lige fra FN's verdensmål til det grønne Gentofte.

Der er omkring 9.000 ansatte i Gentofte Kommune, og i kommunen arbejdes der målrettet på at være en attraktiv arbejdsplads. Der tages her afsæt i fem værdier:

1. Sammen om Gentofte Kommune
2. En faglig kompetent arbejdsplads
3. En robust arbejdsplads
4. Ordentlighed og respekt
5. Klare krav og forventninger

De fem værdier udgør tilsammen et fælles værdigrundlag for, hvad det betyder at være sammen om den attraktive arbejdsplads, og hvilke forventninger vi har til det gode leder- og medarbejderskab. Sammenfattende lægges der vægt på, at alle har et ansvar for at løse og udvikle kerneopgaven og med mulighed for at udvikle deres faglige og personlige kompetencer. Samtidig vægtes en arbejdskultur, hvor der tages hensyn til hinanden, og at man bliver mødt med klare forventninger.

## Den aktuelle situation

I Gentofte Kommune er der stort politisk fokus på at udvikle hele trafikikkerhedsområdet, og fra borgerne er der ligeledes stor interesse for trafikikkerhedsområdet.

Den overordnede retning for trafikområdet er at finde i Gentofte Kommunens trafikpolitik fra 2009, hvor trafikikkerhed og fremkommelighed er gennemgående emner. Udgangspunktet er, at alle skal tage mere ansvar og vise mere hensyn i trafikken, og det gælder både de, som er på vejene og de, som er på vej ud i trafikken.

I 2015 nedsatte Kommunalbestyrelsen opgaveudvalget "Trafik – Sikker i byen" med mandat til at komme med forslag til kommunens trafikikkerhedsplan for 2017-2020. Trafikkerhedsplanen blev vedtaget i maj 2016, og følger den retning, der er udstukket i kommunens trafikpolitik.

Gentofte Kommunes trafikikkerhedsplan for 2017-2020 har fokus på at understøtte udviklingen af trafikanternes adfærd, gensidige respekt og hensyn til medtrafikanter med særligt fokus på følgende emner:

- Trafikadfærd og hastighed

- Fremtidens trafikant
- Parkering
- Cykeltrafik
- Tilgængelighed

Med denne trafikikkerhedsplan markeres også et skift i kommunens trafikikkerhedsarbejde, hvor det trafikale anlægsarbejde understøttes og suppleres gennem et forstærket fokus på borgernes adfærd i trafikale sammenhænge.

Læs trafikikkerhedsplanen her: <http://gentofte.viewer.dkplan.niras.dk/plan/42#/>

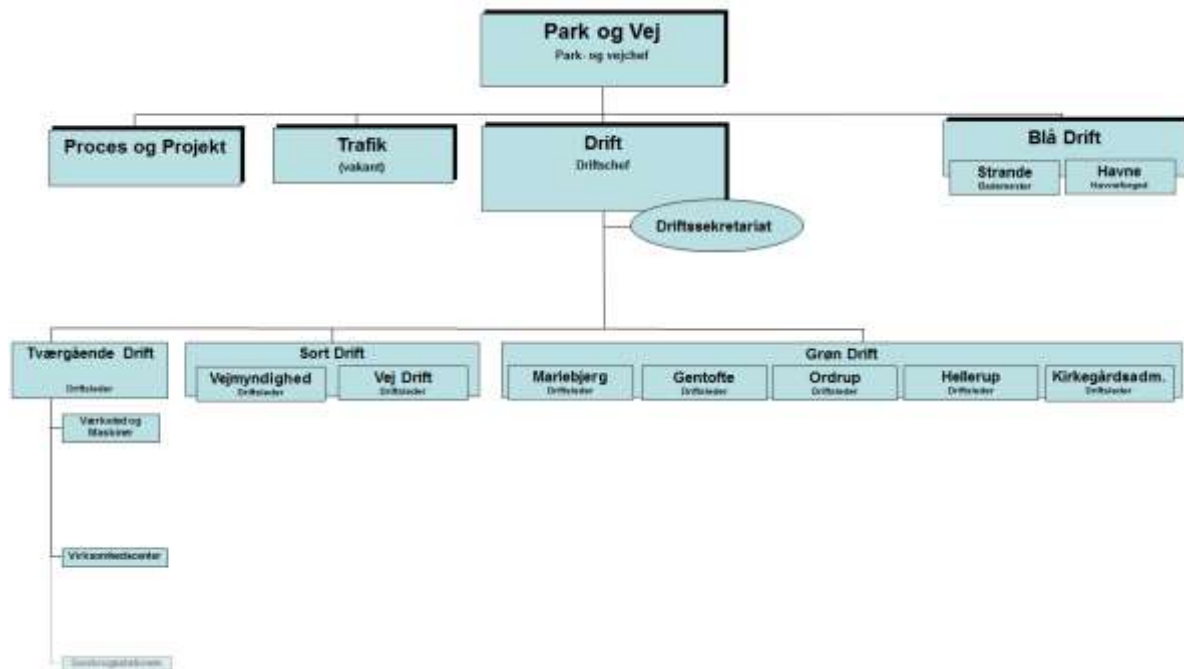
For at realisere den vedtagne trafikikkerhedsplan for 2017-20 er der udarbejdet en handleplan 2017- 20, som beskriver konkrete initiativer til bl.a. adfærdsregulerende tiltag.

I Gentofte Kommune lægges der vægt på, at udvikling af trafikikkerhedsområdet sker i samspil med borgere, politikere, kolleger og andre relevante interessenter. Det betyder bl.a., at der arrangeres borgermøder, idégenereres i samskabelsesprocesser og samarbejdes på tværs af fagområder i kommunen.

## Stillingen som chefkonsulent med ledelsesansvar

### Opgaver og ansvar

Trafikikkerhedsområdet er organiseret under Park og Vej, som også varetager vedligeholdelse og udvikling af kommunens grønne områder, parker, kirkegårde og veje. Der er ansat 135 i Park og Vej, som hører til opgaveområdet Teknik og Miljø. Se organisationsdiagram her:



Trafikikkerhedsområdet er netop blevet organiseret som en selvstændig enhed under park- og vejchefen og er i den forbindelse blevet taget ud af driftsområdet. Formålet hermed er at sætte særskilt fokus på de projekt- og udviklingsorienterede opgaver, som understøtter arbejdet med trafikikkerhedsplanen og handleplanen, herunder samarbejdet med borgere og andre interessenter.

Stillingen som leder af trafikikkerhedsarbejdet er nyoprettet med reference til chefen for Park og Vej. Den nye leder ansættes som chefkonsulent med personaleledelse for to medarbejdere, der begge arbejder inden for trafikikkerhedsområdet. Opgaveporteføljen fordeler sig mellem faglige opgaver inden for trafikpolitikken og trafikikkerhedsplanen samt personaleledelse.

Mere konkret består opgaverne i:

- Implementering af kommunens nuværende og kommende trafikikkerhedsplaner
- Styring og prioritering af de forskellige initiativer i den nuværende handleplan for trafikikkerhed
- Deltage i den daglige opgaveløsning
- Personaleansvar for to medarbejdere
- Sparring med medarbejdere og kolleger ift. trafikikkerhedsarbejdet
- Koordinering med driften i Park og Vej og med øvrige opgaveområder i kommunen
- Udvikling, planlægning og facilitering af konkrete trafikprojekter sammen med borgere, politikere og medarbejdere
- Sagsbehandling ift. borgerhenvendelser og bevillinger mv.
- Deltagelse i møder med park- og vejchefen om trafikpolitiske emner særligt med fokus på adfærdsændringer og trafikfremmende foranstaltninger
- Deltagelse på borgermøder

For trafikikkerhedsområdet er der mange snitflader internt i Teknik og Miljø bl.a. til Plan og Byg, som varetager opgaver inden for fysisk planlægning og er Gentofte Kommunes bygningsmyndighed. Ligeledes er der en snitflade til Natur og Miljø ift. bl.a. støj og klima. Dertil kommer samarbejde med kommunens institutioner og skoler og med kommunens tværgående funktioner inden for jura og kommunikation.

Ekstern er der på trafikikkerhedsområdet særligt samarbejde med Politiet og Vejdirektoratet. Samtidig indgår Gentofte Kommune i et kommunesamarbejde med Lyngby-Taarbæk Kommune, Gladsaxe Kommune og Ruderdal Kommune.

## Succeskriterier

Chefkonsulentens præstation i jobbet vil som udgangspunkt blive vurderet på følgende hovedkriterier efter de første 12 måneder i stillingen:

- Har opnået tillid fra det strategiske niveau (direktør og chefer)
- Har sikret stabilitet og trivsel i den nyetablerede trafikkenhed
- Har bidraget til en klar opgavefordeling på trafik- og vejmyndighedsområdet
- Har båret den nuværende handleplan ind i det næste år
- Har i samarbejde med park- og vejchefen udarbejdet forslag til en fremtidig trafikikkerhedsplan

## Den ideelle profil

I den endelige udvælgelse vil såvel erfaringsbaggrunden som de faglige og personlige kompetencer blive vægtet.

### Erfaringer og færdigheder

Den ideelle kandidat besidder i alt væsentlighed følgende erfaringer og færdigheder:

- Dokumenteret erfaring med trafikikkerhedsområdet både fra praksis og lovgivningsmæssigt
- Solid viden om trafiktekniske forhold
- Erfaring med politisk betjening, herunder udarbejdelse af dagsordenpunkter og bevillingsansøgninger
- Erfaring med at arbejde på tværs af det politiske, strategiske og administrative niveau
- Ledelseserfaring er ikke et krav, men erfaring med projektledelse eller som koordinator er en fordel
- Relevant uddannelsesmæssige baggrund fx som trafikingeniør, landskabsarkitekt, byplanlægger eller lignende

### Personlige kompetencer og egenskaber

Den ideelle kandidat besidder i alt væsentlighed følgende personlige kompetencer og egenskaber:

- Tydelig kommunikator både mundligt og skriftligt og kommunikerer med alle i øjenhøjde
- Har blik for både helheden og for detaljen
- Er udviklingsorienteret samtidig med, at fokus er på at komme i mål med opgaverne
- Er lydhør, tålmodig og i stand til at skabe gode samarbejdsrelationer
- Er som person ordentlig, tillidsskabende og troværdig
- Er udstyret med et godt humør og en positiv indstilling

## Ansættelsesvilkår

Forventet årsløn er kr. 576.000 med mulighed for tillæg efter erfaring og kvalifikationer, hertil kommer pension efter gældende overenskomst.

Der forventes tiltrædelse pr. 01.10.2019.

## Proces- og tidsplan

AKTIVITET	DATO
Ansøgningsfrist	14. august 2019 kl. 12.00
Indledende samtaler	20. august 2019
Test, personvurdering og referencetagning	21. – 26. august 2019
Rapportering og anden samtalerunde	27. august 2019
Tiltrædelse	1. oktober 2019