

# Sikkerhedsrådgiver til Center for Beredskabskommunikation

JOBPROFIL

**RIGSPOLITIET**

CENTER FOR BEREDSKABSKOMMUNIKATION

# 1. Om organisationen

## Baggrund

Efter fyrværkeriekspllosionen i Seest 2004 fik Danmark øjnene op for, at politi, brandvæsen og ambulancetjeneste mv. skal kunne kommunikere hurtigt og sikkert med hinanden på tværs af organisatoriske skel. Der blev derfor indgået politisk aftale om udvikling af et sikkert og fælles sikkerhedsnet (SINE), som siden 2010 er blevet anvendt af alle beredskabets 45.000 brugere via deres 19.000 radioenheder.

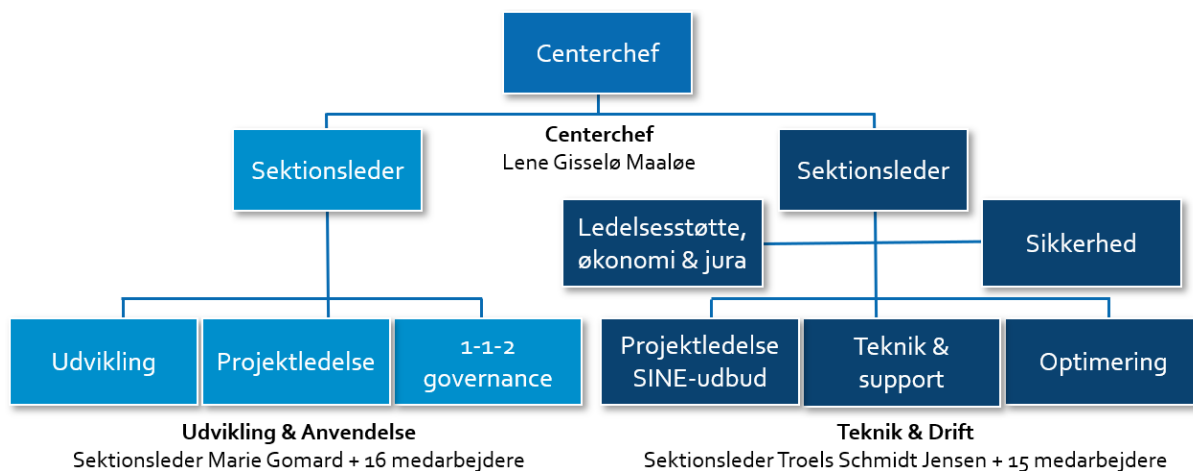
Driften af radionettet har været i udbud for at sikre det bedste match mellem kvalitet, pris og sikkerhed. Nettet drives derfor af en [privat leverandør](#), mens statens sikring af, at de betydelige investeringer forvaltes og videreudvikles bedst muligt, ligger hos Rigspolitiet. Til dette formål har Rigspolitiet etableret Center for Beredskabskommunikation.



## Centrets organisering

Center for Beredskabskommunikation er en del af Rigspolitiets koncernservice, men har selvstændig lokation på Frederiksberg under ledes af centerchef Lene Gisselø Maaløe sammen med sektionsledere, Marie Gomard og Troels Schmidt Jensen.

Centeret har 34 medarbejdere fordelt på to sektioner: Udvikling & Anvendelse er fortrinsvist bemandede med akademikere og beredskabsspecialister. Teknik & Drift er fortrinsvist bemandede med ingeniører, radioteknikere og akademikere til udbudsopgaver. Herudover har sektionen medarbejdere, der arbejder på tværs af centeret, herunder sikkerhedsrådgiveren.



## Centerets opgaver

Centeret skal sikre effektive, velfungerende og moderne kommunikationssystemer, som de danske beredskaber kan anvende trygt og sikkert. Centeret har snitflader til den private systemleverandør, PET, FE, Rigspolitiets Koncern-IT og til brugerne af kommunikationssystemerne hos brandvæsen, politi, ambulancetjeneste og Beredskabsstyrelsen.

Centret varetager projektledelsen ved udbud af SINE samt ved udbud af øvrige tværsektorielle kommunikationssystemer i Rigspolitiet, herunder 1-1-2. Derudover kontrollerer centret leverandørernes ydelser på vegne af staten samt foretager løbende udvikling, uddannelse, vejledning og support af brugerne. Centret varetager også overvågning, håndtering og rådgivning om informationssikkerhed. Det sidste varetages af sikkerhedsrådgiveren.



## Centerets arbejdskultur

Center for Beredskabskommunikation er en faglig arbejdsplads med høj grad af nørderi: Teknikere med fokus på systemer, akademikere med fokus på projekter og udbud samt beredskabsspecialister med fokus på anvendelse hos politi og brandvæsen mv. Derfor er der behov for, at sikkerhedsrådgiveren befinder sig godt i et fagligt miljø og evner at bidrage på tværs af faglige skel.

Arbejdsformen er udpræget fleksibel, og medarbejdernes bestemmer i vidt omfang selv hvornår -, hvorfra -, og hvor meget de arbejder. En ugentlig hjemmearbejdsdag er normen for mange, men der er også gode og faste arbejdspladser på centerets storrumskontor.

Der er ingen kantine, men centreret har en fælles frokoststue, der bliver brugt både til medbragt mad og til fælles frokost fra de nærliggende caféer.

Læs mere om centeret [her](#).

## 2. Jobbet som sikkerhedsrådgiver

Sikkerhedsrådgiveren er ansvarlig for, at sikkerheden omkring SINE hele tiden lever op til gældende sikkerhedskrav og det aktuelle trusselsbillede. Både leverandørens ydelse og brugernes anvendelse. Feltet er hele risikospektret og alle typer af trusler mod sikkerheden: Cyberkriminalitet, ulovlig deling af persondata, anvendelsesfejl, systemnedbrud, fysisk indtrængen mv. Men arbejdet er langt mere faciliterende end it-teknisk.

### Sikkerhedsrådgiverens hovedopgaver

1. Løbende audit (lever SINE lever op til informations sikkerhedskravene)
2. Formulere sikkerhedskrav til leverandører (ifm. udbud af systemer)
3. Rådgivning om tiltag ift. informationssikkerhed (til centerets ledelse og beredskaberne)
4. Centerets interne sikkerhedsarbejde (fysisk, information, it og anvendelse)

Sikkerhedsrådgivere arbejder selvstændigt på tværs af centeret med reference til sektionsleder Troels Schmidt Jensen. Der er ikke andre i centret, som har sikkerhed som primær opgave, men der er mange eksterne snitflader til PET, FE, Rigspolitiets Koncern-IT samt den eksterne leverandør.

Arbejdet fordrer, at sikkerhedsrådgiveren løbende følger med i det aktuelle trusselsbillede med bistand fra [PET](#) og [FE](#) samt deltagelse i seminarer om informationssikkerhed. Men også i brugernes anvendelse af [SINE](#) samt nettets funktion ved beredskabshændelser med stort koordinationsbehov.

### Fundamentet for sikkerhedsarbejdet

Det meste af arbejdet tager udgangspunkt i [standard for informationssikkerhed](#), som sikkerhedsrådgiveren skal kunne sætte sig godt ind i.

### Succeskriterier

Sikkerhedsrådgiveren træder ind i en organisation, hvor fagligheden ligger hos medarbejderne og ikke i beskrevne procedurer. Der er derfor behov for en markant styrkelse af systematikken og skriftligheden. Dette forventes sikkerhedsrådgiver at etablere, men der er opbakning og tålmodighed til at sætte sig grundigt ind i arbejdet først.

For at være en succes i arbejdet, forventer vi følgende af sikkerhedsrådgiveren:

Tid	Resultat
År 1	<ul style="list-style-type: none"><li>▪ Etableret forståelse for opgaverne i sikkerhedsarbejdet</li><li>▪ Etableret gode relationer til eksterne samarbejdspartnere</li><li>▪ Kunne facilitere månedlige sikkerhedsmøder med leverandøren</li><li>▪ Sikkerheden internt i centret er styrket</li></ul>
År 2	<ul style="list-style-type: none"><li>▪ Afsluttet obligatoriske kurser i informationssikkerhed</li><li>▪ Kunne bidrage med krav til informationssikkerhed ved udbud af systemer</li><li>▪ Have etableret en systematik for al centerets sikkerhedsarbejde</li></ul>
År 3	<ul style="list-style-type: none"><li>▪ Selvstændigt stå for alt sikkerhedsarbejdet ift. beredskabskommunikation</li><li>▪ Selvstændigt udarbejde kravspecifikation ift. udbud af systemer</li><li>▪ Selvstændigt varetage det eksterne samarbejde om informationssikkerhed</li><li>▪ Etableret en sikkerhedskultur i alle aspekter af centerets arbejde</li></ul>

### 3. Personprofil

Der er mange veje til jobbet som sikkerhedsrådgiver for beredskabskommunikation. Man kan både være akademiker, beredskabsfaglig, ingeniør, professionsbachelor eller helt anden type baggrund, som godtgør evnen til at styrke informationssikkerheden.

Vi leder efter en kompetent profil. Men et stærkt intellekt og evnen til at lykkes er afgørende, og baggrunden kan derfor både være stor erfaring udi informationssikkerhed samt nyuddannet med enestående evner for at tilegne sig viden.

#### Uddannelse og erfaringer

- Bachelor-, professionsbachelor- eller kandidatuddannelse
- Uddannelse, erfaring eller stor interesse inden for sikkerhedsarbejdet
- Evnen til at sætte sig grundigt ind i rammen for arbejdet med informationssikkerhed

#### Personlige egenskaber

- Kvik – evner at se mønstre og forstå kernen i det, sagen handler om
- God til både mundtlig facilitering og skriftlig formulering
- Flair for it samt teknisk- og juridisk information
- Gode relationelle kompetencer – evner at skabe følgeskab med sin rådgivning

Det er en betingelse for ansættelse, at du kan sikkerhedsgodkendes af PET.



### 4. Løn og ansættelsesvilkår

Sikkerhedsrådgiveren forventes ansat pr. 1. marts 2023.

Akademikere bliver ansat på overenskomstvilkår i henhold til de til enhver tid gældende aftaler mellem Finansministeriet og AC samt indplaceres som chefkonsulent, specialkonsulent eller fuldmægtig på baggrund af kvalifikationer.

Andre uddannelsesmæssige baggrunde ansættes på overenskomstvilkår i henhold til den til enhver tid gældende organisationsaftale for kontorfunktionærer i staten mellem Finansministeriet og HK/STAT samt OAO-S-fællesoverenskomst.

Aflønning efter kvalifikationer plus pension. Der er mulighed for at forhandle tillæg.

Arbejdstiden er 37 timer om ugen men med udpræget fleksibilitet ifm. arbejdstidspunkt og -sted.

Ansættelsesområdet er Rigspolitiet. Arbejdsstedet er Center for Beredskabskommunikation, som pt. holder til på Nimbusparken 24, 4. sal, Frederiksberg.

Det er en forudsætning for ansættelse, at du kan blive sikkerhedsgodkendt, ligesom du skal kunne opretholde sikkerhedsgodkendelsen gennem hele din ansættelse.

## 5. Rekrutteringsprocessen

### Test og sikkerhedsvurdering

Der indgår personlighedstest og kognitiv test hos Mercuri Urval for deltagere i andensamtaler samt sikkerhedsvurdering hos PET for den person, som tilbydes jobbet.

### Tidsplan

Alle med interesse i jobbet opfordres til fortroligt at kontakte Snorre Andersen fra Mercuri Urval, som står for rekrutteringen, på 6037 8063 eller [snorre.andersen@mercuriurval.com](mailto:snorre.andersen@mercuriurval.com). Vi ønsker, at alle ansøgere har haft kontakt til Mercuri Urval forinden ansøgning.

Aktivitet	Dato
Ansøgningsfrist for upload af ansøgning og cv	4. december kl. 23:59
Førstesamtale med ansættelsesudvalget	12. december
Testsamtale hos Mercuri Urval	15. december
Andensamtale med ansættelsesudvalget	19. december
Sikkerhedsvurdering hos PET	Januar
Ansættelse	Forventeligt 1. marts 2023

Vi opfordrer alle interesserede til at søge stillingen uanset alder, køn, religion eller etnisk tilhørsforhold.

## 6. Ansættelsesudvalg

Endelig beslutning om ansættelse træffes af ansættelsesudvalget, der består af:

- Centerchef Lene Gisselø Maalø
- Sektionsleder Troels Schmidt Jensen
- Medarbejderrepræsentant Brian Lodahl

Endvidere deltager en konsulent fra Mercuri Urval og en rekrutteringspartner fra Rigspolitiet.