

Jan Kjeldsmark og Viktor Burkal
10-09-2021

Teknik- og forsyningschef Jammerbugt Kommune

JOB- OG KANDIDATPROFIL



Indholdsfortegnelse

1.	Indledning.....	3
2.	Ansættelsesproces	4
3.	Teknik og Forsyning.....	4
4.	Stillingen som teknik- og forsyningschef.....	5
5.	Den ønskede chefprofil	6
6.	Vækst- og Udviklingsforvaltningen.....	7
7.	Jammerbugt Kommune.....	8



1. Indledning

Indtil nu har stillingerne som teknik- og forsyningschef ved Jammerbugt Kommune og direktør for Jammerbugt Forsyning været beklædt af den samme person, Peter Laursen, som netop er blevet udnævnt som direktør for Vækst- og Udviklingsforvaltningen ved kommunen.

I den forbindelse opslås stillingen som teknik- og forsyningschef.

I Jammerbugt Kommune består ledelsesopgaverne af at oversætte, omsætte og realisere kommunalbestyrelsens politiske visioner, der særligt fokuserer på en kommune, der "går efter forskellen", og som aktivt arbejder for at få "mere i gang og flere i gang".

Jammerbugt Kommunes ledelsesgrundlag og -kultur har to stærke ben for styring og ledelse, udtrykt som hhv. at have "styr på butikken", og at lederne "mestrer det professionelle samarbejde".

Nærværende job- og kandidatprofil er udarbejdet af Mercuri Urval og beskriver kortfattet jobbet og forventningerne til teknik- og forsyningschefens personlige og faglige kompetencer.

Mercuri Urval samarbejder i ansættelsesprocessen med et indstillingsudvalg, som består af:

- Direktør for Vækst- og Udviklingsforvaltningen Peter Albeck Laursen
- Afdelingsleder for Ejendomscenter Jammerbugt Pia Jørgensen
- Energimedarbejder i Ejendomscenter Jammerbugt Kit Kristine Madsen
- Specialist i Forsyningen, Vibeke Rasmussen

Indstillingsudvalget afgiver indstilling til direktøren, der har ansættelseskompetencen.

Stillingen besættes på overenskomstvilkår efter Aftale om aflønning af chefer. Lønniveauet udgør ca. 700.000 kr. plus pension.

1.1 Kontaktoplysninger og ansøgning

Hvis du overvejer din interesse i stillingen, er du meget velkommen til at kontakte Jan Kjeldsmark fra Mercuri Urval på telefon 4073 4950 for en drøftelse af muligheder og vilkår i stillingen. Jammerbugt Kommune orienteres ikke om sådanne henvendelser uden forudgående aftale herom.

Du kan også kontakte direktør for Vækst- og Udviklingsforvaltningen Peter Albeck Laursen på telefon 4191 2661 for nærmere oplysninger om kommunen, organisationen og opgaven som chef.

Ansættelsesproceduren administreres af projektkoordinator Anne Marie Bak, der kan kontaktes på telefon 5076 1214 / mail: annemarie.bak@mercuriurval.com.

Ansøgning og CV uploades på www.mercuriurval.dk (referencenummer: DK-08667). Ansøgningsfristen udløber den 4. oktober 2021 kl. 23:59.

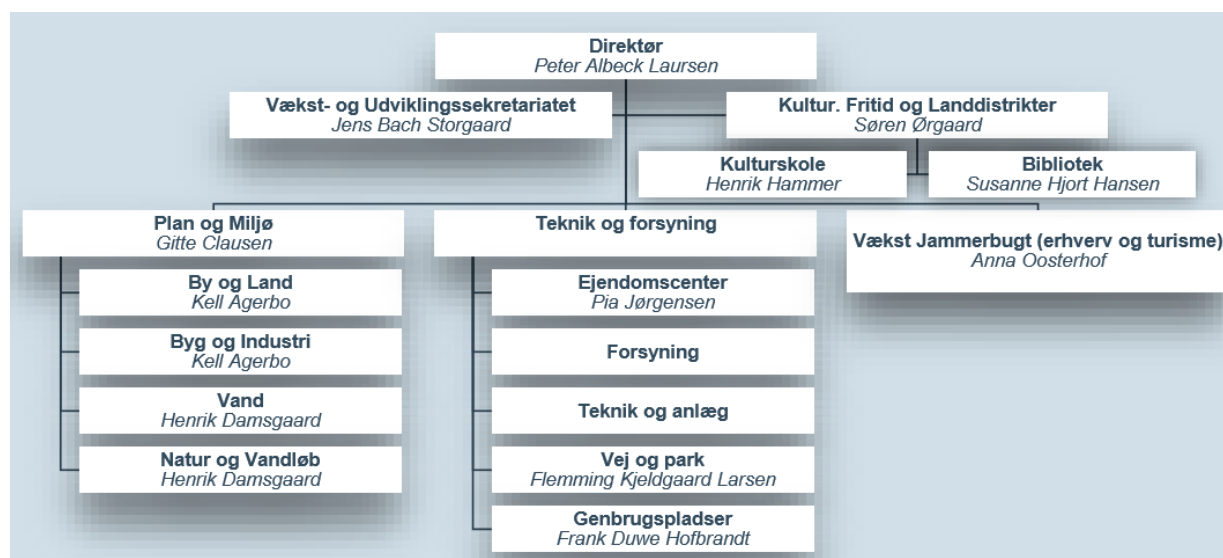


2. Ansættelsesproces

AKTIVITET	DATO
Ansøgningsfrist	4. oktober 2021, kl. 23:59
Ansættelsesudvalget udvælger kandidater til indledende samtalerunde	8. oktober 2021, kl. 08:00
Indledende samtalerunde med ansættelsesudvalget	15. oktober 2021, fra kl. 08:30
Test, personvurdering og referencetagning hos Mercuri Urval	Ml. 1. og 2. samtalerunde
Individuelle forventningsafstemningsmøder – finalekandidaterne mødes med direktøren	Ml. 1. og 2. samtalerunde
Mercuri Urval rapporterer til ansættelsesudvalget og anden samtalerunde med ansættelsesudvalget	25. oktober 2021, fra kl. 13:00
Forhandling og ansættelse	Efter 2. samtalerunde
Tiltrædelse	1. december 2021
Opfølgning på ansættelsen	3-6 måneder efter tiltrædelsestidspunktet

3. Teknik og Forsyning

Fig 1. Organisationsplan for Vækst- og Udviklingsforvaltningen



Som det fremgår, er der 3 ledere, der med chefen for bordenden udgør ledergruppen. Her lidt tal til indføring i organisationens sammensætning:

- **Ejendomscenter**, ca. 45 ansatte - ca. 35 ude i driften, ca. 10 i administrationen inkl. 2 områdeledere
- **Forsyning** (Affald og Havne), 5 medarbejdere inkl. faglig leder
- **Teknik og anlæg**, 5 medarbejdere inkl. faglig leder
- **Vej og Park** på Materielgården – ca. 45 fastansatte, inkl. 3 formænd og 30 sæsonansatte
- **Genbrugspladser**, 4 genbrugspladser, i alt ca. 20 medarbejdere

Teknik og Forsyning varetager en lang række opgaver i forhold til vejområdet, affaldshåndtering, kommunens havne, kollektiv trafik mv. Herudover forestår Ejendomscenteret drift og vedligehold af den kommunale bygningsmasse, i alt ca. 235.000 m², og Forsyningsafdelingen tager sig af affaldshåndteringen i kommunen og driver ordninger for affald og genanvendelige produkter.

Herudover varetager afdelingen, som en del af den daglige drift, en lang række øvrige opgaver, herunder:

- Drift af offentlige veje, herunder renligholdelse og vedligehold af vejarealer
- Drift af kommunens ca. 230 km fortove
- Grønpleje af ca. 290 HA
- Drift af cykelstier og stier
- Drift af ca. 8.300 vejskilte, renligholdelse af 81 venteskure og øvrigt vejinventar
- Trafiksikkerhed
- Administrering af Vejloven
- Administrering af trafikplaner
- Daglig drift og vedligehold af kommunens 3 havne
- Varmeplanlægning
- Administration af bygningsvedligeholdelse
- Styring af byggeprocesser samt økonomi i forbindelse med kommunens projekter
- Vinterberedskab
- Affaldshåndtering, administrering af affaldsplaner, affaldsregulativer, kontrakter vedrørende indsamling og bortskaffelse af affald.

I 2021 har Teknik og Forsyning tre særlige fokusområder:

1. *På affaldsområdet skal vi have designet fremtidens affaldsindsamlingssystem, som skal give borgerne mulighed for at sortere affaldet i 10 fraktioner.*
2. *På vejområdet skal vi have gennemført en analyse af behovet for forbedringer af infrastrukturen i og omkring Aabybro.*
3. *I Ejendomscenteret skal vi have gennemgået hele vores ejendomsportefølje, for at prioritere vedligeholdelsen og bevarelse af bygningskapitalen.*

4. Stillingen som teknik- og forsyningschef

Teknik- og forsyningschefen refererer til direktør for Vækst- og Udviklingsforvaltningen, Peter Albeck Laursen.

Sammen med de øvrige ledere og ledelsesfora; Forvaltningens chefgruppe, egen ledergruppe, Strategisk Chef Forum virker chefen for, at kommunalbestyrelsen og organisationen oplever en sammenhængende og koordineret ledelse af hele den kommunale organisation, så alle samarbejdsmuligheder, tværgående løsninger og synergier realiseres maksimalt til gavn for borgerne og hele kommunen.



4.1 Centrale arenaer

Teknik- og forsyningschefen agerer i en stor variation af ledelsesrum og -relationer, særligt centrale er disse:

- **Det politiske udvalg og kommunalbestyrelsen**

Teknik- og forsyningschefen er efter aftale med direktøren fast deltager i alle teknik- og miljøudvalgets møder og bidrager til sagsfremstillinger og anden betjening af udvalget. Her bidrager chefen til, at udvalget og det enkelte medlem oplever at blive betjent på et højt fagligt og "politisk" niveau med faglige oplæg og input, der skaber de bedste forudsætninger for gode og solidt funderede politiske processer i udvalget. Dermed sikres også et andet meget vigtigt mål, nemlig at der er et stærkt og positivt samspil mellem udvalg og forvaltning.

Der er i denne del af cheffrollen et meget tæt løbende samspil med direktøren (og udvalgsformanden).

Strategisk Chef Forum (SCF)

SCF er kommunens strategiske ledelsesforum og består af kommunaldirektøren, 3 direktører og 11 chefer. Missionen og ambitionen for SCF er - som gode rollemodeller - at demonstrere effektivt og tillidsfuldt holdspil, der inspirerer og motiverer hele organisationen til samarbejde og løsninger på tværs – altid med fokus på borgernes behov og den samlede kommunale interesse.

Igennem SCF sikres, at der er robuste kommunikations- og styringsprocesser, der giver ledere (og medarbejdere) de bedste betingelser for i samarbejde og på tværs at løfte deres driftsansvar.

SCF praktiserer og inspirerer organisationen til (som det hedder på jammerbugtsk) "det professionelle samarbejde".

Ledelse af eget område – Teknik og Forsyning

Teknik- og forsyningschefen er personaleleder for 3 ledere, der har som deres hovedopgave at sørge for den meget sikre drift (fagligt, økonomisk, politisk) i deres respektive dele af forvaltningen. Ledelse af ledere er en vigtig del af rollen. Det er teknik- og forsyningschefens opgave sammen med lederne at initiere, planlægge og lede afdelingens - og kommunens – meget vigtige driftsområder. Derved sikrer chefen, at der er styr på butikken i hele Teknik og Forsyning. Teknik- og forsyningschefen er desuden personaleleder for 2 fagledere, hhv. for Forsyning og Teknik og anlæg og de tilknyttede medarbejdere.

5. Den ønskede chefprofil

Som chef i Jammerbugt Kommune praktiseres det dobbelte lederskab hhv. i det lille fællesskab i egen forvaltning/afdeling og i det store fællesskab i hele Jammerbugt Kommune.

Der arbejdes aktivt med Jammerbugt Kommunes kulturledelsesredskaber – kulturnøglerne. Konkret betyder det, at du både har styr på din butik og mestrer det professionelle samarbejde.

Prioriteringen af ledelsesfagligheden og -kompetencerne er høje, og forventningerne til den kommende chef tilsvarende.

I den endelige udvælgelse vil såvel erfaringsbaggrunden som de ledelsesmæssige og personlige kompetencer blive vægtet.



5.1 Erfaringsbaggrund

Det er forventningen, at den kommende chef er en erfaren og dokumenteret succesfuld leder på et tilsvarende/lignende område og niveau. Vi forestiller os en historik og bagage tæt op ad dette:

- Ledelseserfaring på et strategisk niveau med ledelse af ledere – eller tæt på dette niveau
- Erfaring med/viden om (væsentlige) dele af chefområdets ressort
- Erfaring med samspil med - og betjening af - en politisk valgt "bestyrelse"
- Relevant videregående uddannelse, gerne suppleret med en lederuddannelse.

5.2 Ledelsesmæssige og personlige kompetencer

Den mangefacetterede ledelsesopgave med mange forskellige rum og relationer kalder på en stor variation af personlige karakteristika og kompetencer, ikke mindst:

- Strategisk og fagligt udsyn – du ser de muligheder, der er for at hente tværsektorielle og tværfaglige synergier ved at tænke, handle og samarbejde på tværs af hele forvaltningen
- Politisk tæft i bredeste forstand – det er vigtigt, at du kan (lide og tåle at) lede i et miljø med mange krav, forventninger og dagsordener fra mange sider
- Troværdig, dialogsgørende, samarbejdsorienteret og tillidsskabende i alle relationer
- Har et godt overblik og kan bevare roen og overblikket – også når bølgerne går højt og det bliver lidt svært
- Konkret, pragmatisk og løsningsorienteret leder, der ser og fanger "sagerne" i opløbet og håndterer dem, inden de vokser sig store.

6. Vækst- og Udviklingsforvaltningen

Vækst- og Udviklingsforvaltningens kerneopgaver omfatter Plan og Miljø, Teknik og Forsyning, Vækst Jammerbugt samt Kultur og Fritid med kulturskole og biblioteker.

Opgaver inden for økonomi og administrativ servicering varetages i forvaltningens sekretariat.

Der er i alt ca. 270 medarbejdere i forvaltningen, herunder ca. 80 i administrationsbygningen i Pandrup. Det samlede budget er på ca. 150 mio. kroner.

Forvaltningens ledergruppe på 8 medlemmer har et udviklende og koordinerende sigte. De fremmer synergier inden for forvaltningen og agerer som en del af en større helhed – Jammerbugt Kommune. Det er en politisk målsætning, at vores virksomheder og borgere oplever én indgang i mødet med kommunen, og derfor arbejder vi med at skabe frugtbare samarbejdsrum internt i forvaltningen og med de øvrige forvaltninger. Vores målgrupper er et fælles ansvar. På tværs af forvaltninger indgår Vækst- og Udviklingsforvaltningen blandt andet i tæt samarbejde med arbejdsmarkedsområdet omkring sikring af arbejdskraftsressourcer til virksomhederne, ligesom "[Liv i by, skole og lokalsamfund](#)" fordrer et tæt samspil og samarbejde med skole- og dagtilbudsområdet. Mange indsatser forudsætter desuden oftest også et nært samspil med staben og de funktioner, der varetages der.

Forvaltningen bidrager i bredeste forstand til at gøre Jammerbugt Kommune til et attraktivt sted at leve, bo og virke.

Læs mere om forvaltningen [her](#)



7. Jammerbugt Kommune

Jammerbugt Kommune er en attraktiv og levende kommune. Placeringen mellem hav og fjord gør stedet til noget særligt. Naturen er storslået og varieret. Her findes lange kystlinjer ved både hav og fjord. Bølgende klitter og stejle klinter konkurrerer med skove og unikke moseområder om at udgøre de skønneste steder i kommunen.

Kommunen dækker et areal på 863 km², som fordeler sig over 60 km fra Vust i vest til Ingstrup i nordøst. Her er ca. 39.000 borgere, som bor i en af kommunens fire centerbyer - Fjerritslev, Brovst, Pandrup og Aabybro, eller et af de mange mindre lokalsamfund.

Det er karakteristisk for Jammerbugt Kommune, at den består af en række mindre centre og ikke har en enkelt dominerende by, og fra politisk side har det været prioriteret at bevare og udvikle en så decentral struktur som muligt. Derfor er de mange større og mindre lokalsamfund også rammen om trygge og levende nærmiljøer. Foreningslivet er rigt, og der er liv i både byer og skoler.

Kommunens borgere deler gerne den skønne natur med andre, og hvert år tiltrækkes mange besøgende. Jammerbugt Kommune er Nordjyllands førende turistdestination målt på overnatninger. Områderne i og omkring Blokhus, Slettestrand og Svinkløv får særligt mange besøgende.

Økonomien er sund, miljøet er erhvervsfremmende - bl.a. med Nordjyllands bedste erhvervsclima i 2018. Kommunen er kendetegnet ved lav ledighed og arbejdsomme borgere.

Arbejdsmarkedet og erhvervsstrukturen i kommunen er præget af et mangfoldigt erhvervsliv med mange mindre og mellemstore virksomheder. Der er mange arbejdspladser inden for de traditionelle erhverv, men også flere højt specialiserede virksomheder.

Kommunens centrale placering i Nordjylland giver mulighed for både udsyn og luft under vingerne. Det kan være gennem oplevelser i kommunen, som base for at besøge nye steder, eller som mange borgere gør pendler til arbejdspladserne i nabokommunerne.

Det er afgørende for, at både vores borgere, virksomheder og gæster oplever, at Jammerbugt Kommune er levende og attraktiv – et godt sted at leve, bo og virke. Så når vi siger, at Jammerbugt Kommune er en autentisk landdistriktskommune, så er det fordi, vi tænker udvikling af landdistrikterne ind som et element i alt, hvad vi gør.

For at lykkes med opgaverne, er det vigtigt at forstå betydningen af kommunens decentrale struktur, herunder et oprigtigt politisk ønske om, at kommunen skal have mange levende lokalsamfund. Det er desuden afgørende, at du værdsætter styrkerne og kvaliteten i, at vores politikere aktivt engagerer sig i det lokale udviklingsarbejde.

7.1 Den politiske organisation

Jammerbugt Kommunes kommunalbestyrelse har 27 medlemmer med Mogens Christen Gade (V) som borgmester. Han sidder for bordenden i bestyrelserne for henholdsvis Business Region North Denmark (BRN) og Erhvervshus Nordjylland og er næstformand i KKR Nordjylland.

Kommunen har ud over Økonomiudvalget fem stående udvalg; Børne- og Familieudvalget, Beskæftigelsesudvalget, Social- og Sundhedsudvalget, Kultur-, Fritids- og Landdistriktsudvalget samt Teknik- og Miljøudvalget.



7.2 Den administrative organisation

Kommunen er administrativt organiseret omkring tre forvaltningsområder og en central stab.

Det decentrale ideal slår også igennem i den fysiske organisering af den kommunale forvaltning:

- Vækst- og Udviklingsforvaltningen i administrationsbygningen i Pandrup
- Børne- og Familieforvaltningen i administrationsbygningen i Fjerritslev
- Social-, Sundheds- og Beskæftigelsesforvaltningen i administrationsbygningen i Brovst samt
- Centralforvaltningen på rådhuset i Aabybro.

Oversigt over den samlede organisation kan ses [her](#)

