

Mercuri Urval
8. januar 2024
Carsten Gløvermose Nielsen

Reliable
Leadership
Advice™

MU

STILLING, SITUATION OG PROFIL

Vedligeholdelsesleder

Kalundborg Havn



Situationen

Kalundborg Havn er på noget af en vækstrejse: Havnen for enden af fjorden har altid været byens nerve, men de senere år har det strategiske fokus ændret sig i takt med samfundsudviklingen, og aktiviteterne omkring Kalundborg Havn er i dag en helt afgørende del af den betydelige udvikling, som præger området. Havnen er regionens eneste offentlige dybvandshavn med potentiale for betydelige fysiske udvidelser. De seneste år er havneområdet blevet markant udvidet med projektet Ny Vesthavn på 330.000 m², hvor der bl.a. er placeret en containerterminal, nye værkstedsfaciliteter, og nye faciliteter til Told- og Fødevarerstyrelsen. Ligeledes projekteres pt. en udvidelse af havneadministrationsbygningen.

Havnen er både en af landets større trafikhavne og Sjællands nye containerhavn. Den udgør sammen med de to private havne, Kalundborg Refinery A/S Havn og Asnæsværkets havne, ét samlet havnekompleks, hvis samlede godsomsætning er på 10,2 mio. tons, og hvis anløbsantal er blandt Danmarks største. Havnen er placeret i bunden af Kalundborg Fjord tæt på dybvandsruten til Baltikum og Østersøregionen, hvorfor den er et stadigt mere naturligt alternativ til Københavns Havn. Den har 5 kilometer kaj, kraner og andet udstyr til godshåndtering og en optimal infrastruktur til hurtig afvikling af skibsoperationerne. Herudover har havnen linjetrafik, der forbinder Sjælland med Samsø og krydstogsturisme for rederier på vej mod Østersøregionen. Læs mere om [Kalundborg Havns aktiviteter](#).

Organisationens primære opgave er at skabe, vedligeholde og forny den havneinfrastruktur og de serviceydelser, der er nødvendige for at sikre konkurrencedygtig sø- og biltransport ind og ud af havnen. I foråret 2023 styrkede havnen sin strategiske ledelse ved at ansætte en operationel chef, som sammen med havnedirektøren, salgschefen og kontorchefen udgør den strategiske chefgruppe. Næste step i udviklingen af organisationen er at få ansat en kompetent vedligeholdelsesleder, der skal have det store overblik ift. at planlægge vedligeholdelsen af havnens faciliteter og materiel. Han/hun bliver således en tæt samarbejds- og sparringspartner med den operationelle chef i alle spørgsmål, der vedrører vedligehold – men til dels også udvikling – af havnen. Som vedligeholdelsesleder får man således ansvaret for, at havnens faciliteter og materiel lever op til de høje krav, som havnens brugere stiller til en moderne havn.

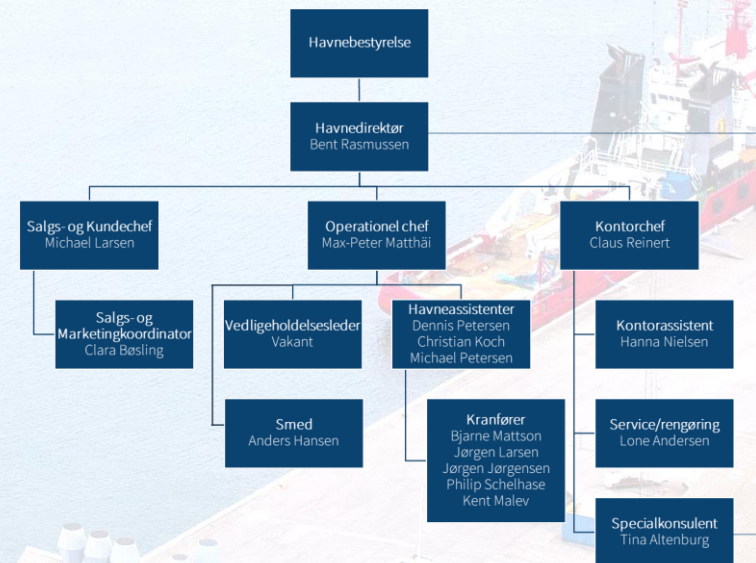


Organisationen

Kalundborg Havn...

- ... er en kommunal selvstyrehavn ejet af Kalundborg Kommune. Havnens bestyrelse er udpeget af Kalundborg Kommune.
- ... beskæftiger p.t. 18 medarbejdere. Antallet af medarbejdere forventes at stige de kommende år.
- ... omsatte i 2022 for omkring 60 mio. kroner. Vedligeholdelsesbudgettet udgør heraf ca. 5 mio. kroner.
- ... råder over aktiver for 440 mio. kroner, 5 km kaj, 1 mio. m² areal, 6 kraner op til SWL 150 tons, administrationsbygninger, der skal udbygges, og et helt nyt vedligeholdelsesværksted.
- ... er hjemsted for ca. 50 virksomheder med ca. 1400 medarbejdere.

Vedligeholdelseslederen refererer – ligesom smeden, der også arbejder med daglige vedligehold - til Operationel chef Max-Peter Matthäi, der er medlem af havnens strategiske chefgruppe.





Stillingens roller og ansvarsområder

Vedligeholdelseslederen på Kalundborg Havn får sit primære kontor i havneadministrationsbygningen og bliver ansvarlig for at planlægge vedligehold af faciliteter og især materiel. Lederen får mulighed for at sætte sit eget præg, da stillingen er nyoprettet. Han/hun skal således være med til at bygge vedligeholdelsesafdelingen fra bunden og sætte struktur og retning for fremtidigt vedligeholdelsesarbejde – især ift. havnens materiel. Til stillingen knytter sig følgende roller og ansvarsområder:

Materiel:

- Ansvar for at administrere og planlægge vedligehold af alle kraner, udstyr og andet materiel.
- Ansvar for at udarbejde, opdatere og implementere vedligeholdelsesplaner, som efterlever alle nødvendige og relevante love, sikkerhedsstandarder osv.
- Udforme og præsentere regelmæssige rapporter om vedligeholdelsesaktiviteter og udstyrstilstand, som anvendes til fx vurderinger forud for indkøb af nyt materiel eller iværksættelse af større vedligeholdelsesarbejder.

Faciliteter:

- Tilsyn med og planlægning af vedligehold af kajanlæg for at sikre, at de kan håndtere driftsbehovet og overholde relevante love og regulativer.
- Ansvar for at administrere og planlægge vedligehold af alle havnens bygninger for at sikre, at de er i god stand og opfylder gældende sikkerhedsstandarder.
- Administrere og opretholde de omkringliggende arealer og infrastruktur for at sikre, at de er rene, sikre og i god stand.

Ledelse og relationer:

- Have kommunikation og dialog med leverandører: indhente tilbud, revurdere eksisterende aftaler og udarbejde nye rammeaftaler.
- Ledelse og udvikling af vedligeholdelsesafdelingen. I afdelingen er ansat en smed, der med reference til den operationelle chef og med mange års anciennitet og stort kendskab til havnens materiel og faciliteter bliver en vigtig kollega.
- Løbende sparring med smeden og driftsafdelingen om udfordringer og løsninger.
- Drive og lede den nye værkstedsbygning, som netop er blevet indviet.
- Være en teamplayer, som gerne giver en hånd med på havnen, når der er travlt.



Aktuelle opgaver og succeskriterier

Den nye vedligeholdelsesleder på Kalundborg Havn bør i de første 12 måneder i store træk koncentrere sig om følgende aktuelle opgaver:

- **Etablere sig som ansvarlig for** vedligeholdelsesafdelingen og som teamplayer i både det operationelle team og havnen som helhed. Vedligeholdelseslederen skal først og fremmest tage ansvar for havnens vedligehold og støtte den operative chef i større vedligeholdelsesbeslutninger og i samarbejde med driftsafdelingen og økonomiafdelingen sætte budgettal på og lægge en strategi for vedligeholdelsesprojekter og -programmer på kort og langt sigt.
- **Udarbejde og strukturere vedligeholdelsesdokumentation og -programmer** for den fremtidige vedligeholdelse af infrastruktur, bygninger, kraner m.m. for at sikre en mere stabil og ressourceoptimeret drift.
- **Kommunikere med leverandører og opdatere aftaler:** Vedligeholdelseslederen skal danne sig overblik over alle de cirka 20 større og mindre leverandøraftaler, som havnen har vedr. vedligehold etc. og skal herudfra vurdere, hvorvidt der kan optimeres på leverandørporteføljen. Havnen står herudover over for betydelige renoverings- og udbygningsarbejder - ikke mindst på kajanlæg og spuns, der skal i udbud og gennemføres. Den nye vedligeholdelsesleder bliver en aktiv del af disse projekter.
- **Udvikle havnen mod den grønne omstilling:** Kalundborg Havn står ligesom resten af samfundet over for en udvikling mod en grønnere hverdag. Med viden om materiel og faciliteter får vedligeholdelseslederen en rolle i omstillingen mod en grønnere hverdag med fx den besluttede elektrificering af kranerne.
- **Udvikling af afdelingen:** Bidrage til fremtidssikring af både havnen overordnet og vedligeholdelsesafdelingen i særdeleshed ved at identificere styrker og opmærksomhedspunkter i afdelingen – herunder hvorvidt der på sigt kan blive brug for ekstra ressourcer og kompetencer.



Krav til baggrund og kompetencer

Det forventes, at den ideelle kandidat til stillingen som vedligeholdelsesleder hos Kalundborg Havn i store træk lever op til følgende krav:

Uddannelsesbaggrund og jobmæssig erfaring:

- Vedligeholdelseslederen kan komme med mange forskellige tekniske uddannelsesmæssige baggrunde. Det kunne fx være elektriker, industrielektriker, maskinmester, mekaniker eller lignende. Det væsentlige er, at kandidaten har teknisk overskud og kan skabe overblik, planlægge og sætte struktur.
- Erfaring med planlægning af vedligehold af materiel og/eller faciliteter fra en driftsorganisation.
- Erfaring med at forhandle og kommunikere med eksterne leverandører.
- Erfaring med økonomisk planlægning og ledelse af projekter.
- Erfaring med eller interesse i at arbejde med grøn omstilling.

Personlige kompetencer:

- Er en udadvendt og samarbejdsorienteret kollega, der forstår vigtigheden af, at en organisation af Kalundborg Havns størrelse er afhængig af teamwork for at kunne lykkes.
- Er en forretningsorienteret planlægger, der sætter en ære i at have struktur og orden i tingene, og som kan lide at optimere processer og ressourceforbrug.
- Har en kommerciel tilgang til opgaveløsningen. Kalundborg Havn er en forretning, hvor det forventes, at man indtænker godt købmandskab i sit arbejde med leverandører.
- Stærke kommunikative evner på skrift og i tale over for både eksterne og interne interessenter.



Ønsker til god adfærd

Den nye vedligeholdelsesleder skal kunne stå for planlægning af vedligehold af havnen. Den nye vedligeholdelsesleder skal derfor kunne tage ansvar for og lede processer. Samtidig skal lederen samarbejde på tværs i organisationen og med eksterne leverandører og indgå i beslutninger vedr. havnens fortsatte udvikling.

Den ideelle kandidat besidder derfor i alt væsentlighed følgende kompetencer og egenskaber:

Som forandringsleder

- En stærk kommunikator, der kan formidle på skrift og i tale til kollegaer, chefer og leverandører.
- Evner at skabe struktur på, overblik over og retning for vedligeholdelsen i en forandringstid med mange nye projekter.
- Er omstillingsparat – og besidder tålmodighed i de lange processer.

Som opgaveleder

- Arbejder struktureret og sætter en ære i at have ”orden i butikken”.
- Prioriterer arbejdsressourcer og budgetter til gavn for havnens forretning.
- Teknisk faglig dygtig – forstår hvordan maskiner virker, og kan give sparring ved løsning af udfordringer.
- Selvstændig og initiativrig i opgaveløsningen og udviklingen af vedligeholdelsen af havnen.
- Stabil og ordentlig i sin opgaveløsning og opfølgning.

Som relationsleder

- Lyttende, tilgængelig, inkluderende og tillidsvækkende holdspiller.
- Imødekommende, nysgerrig og undersøgende i dialogen.
- Bidrager med sin uhøjtidelige stil til det gode sammenhold i afdelingen og på havnen generelt.
- Er ordentlig og robust i sin tilgang til andre.
- Er en teamplayer, der bidrager til et godt samarbejde på tværs af drifts- og vedligeholdelsesteamet.



Tidsplan

- Ansøgningsfrist: 5. februar 2024 kl. 10:00
- Udvælgelsesmøde og indkaldelse til samtaler: 7. februar 2024
- 1. samtaler: 21. februar 2024
- Testinterview ved Mercuri Urval: uge 8 og 9, 2024
- 2. samtaler: 28. februar 2024
- Tiltrædelse 1. april 2024



Indstillings-/ansættelsesudvalg

- Operationel chef Max-Peter Matthäi (Formand for udvalget)
- Kontorchef Claus Reinert
- Havneassistent Christian Koch Christiansen
- Smed Anders Hansen

Herudover deltager konsulenter fra Mercuri Urval i hele ansættelsesprocessen



Uddybende information

Relevante links

- [Udvidet organisationsdiagram](#)
- [Nyheder og udviklingsprojekter på Kalundborg Havn](#)
- [Kalundborg Havns mission](#)

- Arbejdsforhold: 37 timer i ugen/gennemsnit. Arbejdstiden ligger hovedsageligt i tidsrummet mellem 8 og 16.
- Løn: Stillingen aflønnes efter kvalifikationer og iht. overenskomst mellem KL og den forhandlingsberettigede organisation.
- Arbejdssted: Kalundborg Havn, Baltic Plads 2, 4400 Kalundborg



Er du interesseret?

Vi opfordrer alle med interesse i stillingen til at kontakte Mercuri Urvals konsulent for en fortrolig sparring forinden ansøgning:

Chefkonsulent Carsten Gløvermose Nielsen

T: +45 30 25 98 01, E: carsten.glovermose.nielsen@mercuriurval.com

Øvrige kontaktoplysninger:

Operationel chef Max-Peter Matthäi

T: +45 2337 7310

E: mm@kalundborghavn.dk

Koordinator Mercuri Urval Anne Marie Bak

T: +45 50 76 12 14

E: annemarie.bak@mercuriurval.com