

Stilling, situation og profil

MU Professional Search™

Forvaltningschef for By og Natur | Aarhus Kommune/Teknik og Miljø



TEKNIK OG MILJØ
Aarhus Kommune

MU

Reliable Leadership Advice™

Stilling, situation og profil

Dette materiale har til formål at sikre det gode match mellem virksomhed og kandidat. Vi ønsker at skabe størst mulig transparens, og derfor har vi samlet de væsentligste informationer om stillingen, organisationen, muligheder og udfordringer. Vi har også beskrevet forventningerne til den ideelle kandidats faglige og ledelsesmæssige erfaringer og kompetencer, så grundlaget for at kunne vurdere matchet – set fra begge sider – er bedst muligt. Vi opfordrer dig til at læse materialet, og ringe til Mercuri Urvals konsulent for en uddybende dialog om stillingen.

Primære MU-konsulenter: Jesper Lund og Peter Debel Jacobsen

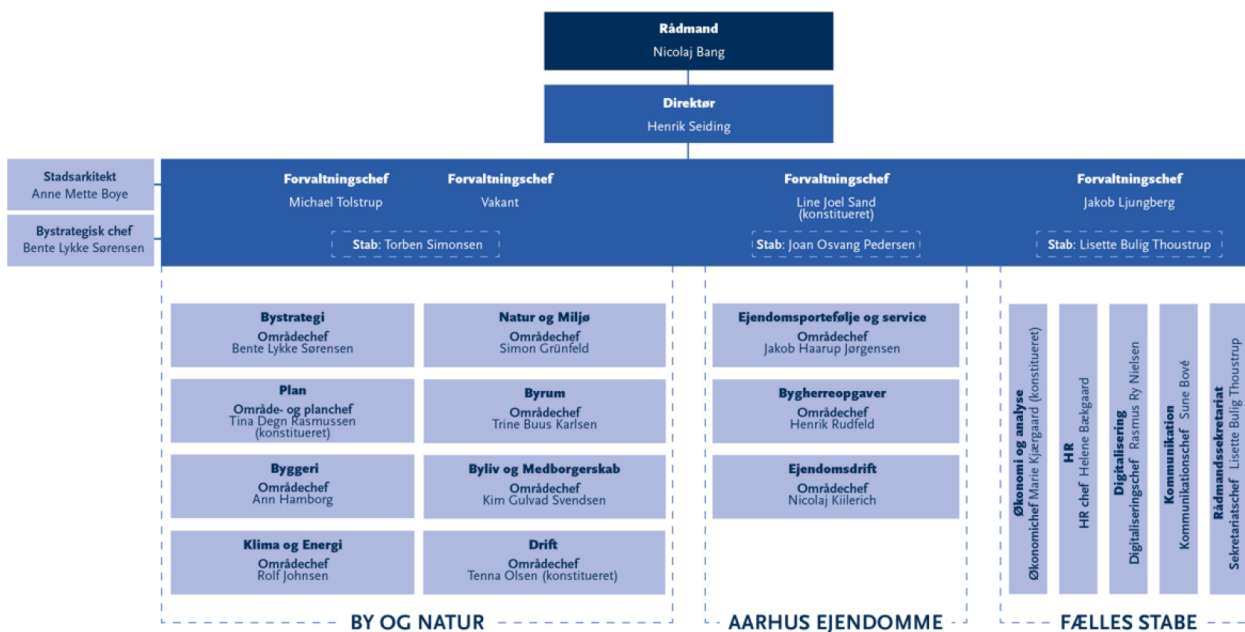
Overblik

Baggrund og situation

- By og Natur er en forvaltning i Aarhus Kommunes Magistratsafdeling for Teknik og Miljø med ansvar for den strategiske og fysiske udvikling, planlægning og drift af byen, naturen og de offentlige byrum. Forvaltningens formål er at understøtte en klimabevidst og bæredygtig byudvikling, sikre attraktive rammer for borgere og erhvervsliv samt forvalte kommunens natur-, klima- og miljøopgaver. Opgaverne spænder fra strategi, planlægning og byudvikling til naturforvaltning, klimaindsatser, byrum, anlæg, drift og borgerinddragelse.
- Området har i en periode været ledet af én forvaltningschef, hvilket har været meningsfuldt i en fase med fokus på at samle forvaltningen, styrke chefgruppen og opbygge den nødvendige stabsunderstøttelse. Der er igangsat et kulturforandringsprojekt i By og Natur, hvor et nyt målbillede viser, hvordan By og Natur fremadrettet skal arbejde og fremstå. Målbilledet markerer et klart skifte fra fragmentering til fælles ansvar, fra sektorlogik til helhedstænkning, fra parallelle spor til samlet retning.
- Med det afsæt er næste skridt at vende tilbage til en ledelseskonstruktion med to forvaltningschefer, fordi opgavespændet er for omfattende til én person, og fordi der er behov for mere nærværende ledelse ift. sager, områdechefer og den løbende politiske oversættelse.
- Organisationen står i et skifte, hvor politisk fokus i stigende grad er rettet mod eksekvering. Der er høje ambitioner og mange initiativer inden for blandt andet klima, mobilitet og udvikling, men der er også et tydeligt forventningspres om, at planer og beslutninger omsættes til konkrete anlægsprojekter og synlige resultater. Det skaber et ledelsesrum, hvor opgaven ikke alene er at udvikle og planlægge, men i høj grad at sikre, at organisationen kan levere til tiden, inden for økonomien og med den aftalte kvalitet. Herunder rettidigt lægge op til politiske drøftelser af de løbende omprioriteringsbehov, der altid vil være når planer skal omsættes til virkelighed.

Organisation

- By og Natur er organiseret i en række fagområder og en stabsfunktion (se organisationsdiagram for Teknik og Miljø nedenfor) og vil, efter tiltrædelse af den nye forvaltningschef, være under ledelse af to forvaltningschefer. Forvaltningen indgår som en del af Teknik og Miljø sammen med Ejendomsforvaltningen og Stabsforvaltningen. Forvaltningscheferne refererer til direktøren for Teknik og Miljø og indgår i et fælles ledelseskollegium. Direktøren refererer til rådmanden for Teknik og Miljø, som har den øverste politiske og administrative ledelse af Magistratsafdelingen.
- Den nye forvaltningschef vil i udgangspunktet have ansvaret for byens drift (entreprenørenheden), anlæg (bygherremrådet, projektering, vejanlæg, klimatilpasningsprojekter mv.) samt området for klima og energi (planlægning, myndighed, klimasekretariat). Stillingen vil indebære politikudviklingsopgaver indenfor områder som skov, natur, biodiversitet, klima mv. Det indebærer ledelse af områdechefer og ansvaret for ca. 400 medarbejdere. Der er igangsat en organisationsanalyse, som præcist skal afklare opgavesnittet mellem de to forvaltningschefer. Det præcise opgavesnit aftales således mellem direktøren og de to forvaltningschefer i forbindelse med tiltrædelse.



Stillingen

Ansvarsområder og hovedopgaver

- Forvaltningschefen har et bredt og centralt ansvar for at styrke By og Naturs eksekveringskraft og skabe tættere sammenhæng mellem politiske ambitioner, organisatoriske prioriteringer og konkret levering. Et væsentligt element i opgaven er at indgå i dualledelsen af området, så forvaltningen fortsat fungerer som én samlet ledelsesmæssig enhed.
- Ansvar for Teknik og Miljø's politikudviklende arbejde med klimaplan, affaldsplan, klimatilpasningsplan, planer for mere natur mv. herunder dialog med Aarhus kommunes forsyningselskaber for at sikre fortsat viderudvikling af det gode samarbejde med disse.
- Ansvar for konkret og nærværende ledelse på anlægs- og driftsområdet. Det indebærer dels at skabe gode relationer til og udvikle områdecheferne og dels at skabe større sikkerhed i styringen af tid, økonomi og kvalitet. Forvaltningschefen er ansvarlig for at sikre fremdrift i projektporteføljen og at understøtte en stabil driftsorganisation med klare processer og tydelig leveranceevne. En central del af ansvaret er også at skabe overblik over den samlede portefølje og bidrage til løbende prioritering. Således skal profilen understøtte kvalificerede valg i forhold til rækkefølge, tempo og ressourceanvendelse. Det gælder både internt i organisationen og i dialogen med direktion og politisk niveau.
- Andre eksempler på centrale ansvarsområder og opgaver er...
 - at skabe sammenhæng, ro og stabilitet i organisationen - balance i både trivsel og økonomi.
 - at være en markant aktør på klima-, natur- og energiområdet - sørge for, at ambitionerne for de to områder ikke forbliver planer, men omsættes til konkrete indsatser
 - at professionalisere måden, der arbejdes med anlægsstyring - herunder styrke den løbende dialog med udvalg og byråd. Dette indebærer et overblik over kommunens anlægsøkonomi samt prioriteringen heri.
 - at understøtte en kultur, der arbejder ud fra at politisk styring er et grundvilkår
 - sammen med Kredsløb A/S at gøre en forskel for den grønne omstilling, herunder arbejdet med VE, Carbon Capture, varmepumper, geotermi mv.
 - sammen med Aarhus Vand A/S at sikre den rigtige klimatilpasning - byrumsomdannelser, Rewater, vandhåndtering mv.
 - sammen med den anden forvaltningschef sikre økonomistyring, governance og styrkede ledelseskæder i den samlede forvaltning
 - Sikre en pragmatisk og balanceret myndighedsbehandling
 - at forenkle og formidle teknisk kompliceret indhold til politisk behandling

Succeskriterier

Kortsigtede

- Skabe større ledelsesmæssigt nærvær i anlægs- og driftsområdet.
- Etablere tydeligere styring af fremdrift, økonomi og kvalitet i centrale projekter.
- Tage strategisk ledelse af arbejdet med klima, bæredygtighed, natur og klimatilpasning.
- Skabe bedre porteføljeoverblik og styrke prioriteringen af igangværende og kommende opgaver.
- Bidrage til, at retning og forventninger bliver tydeligere oversat i organisationen.
- Skabe større sammenhængskraft, klarhed og tryghed i den daglige ledelse og opfølgning.
- Understøtte en mere stabil kobling mellem politiske beslutninger og organisatorisk gennemførelse.
- At være en legitim samarbejdspartner for byrådet og have modet til at give det gode med- og modspil

Langsigtede

- Styrke organisationens evne til at levere projekter til rette tid, kvalitet og økonomi.
- Øge By og Naturs samlede eksekveringskraft og gøre leverancer mere synlige.
- Modne organisationen mod en tydeligere ledelse, klarere processer og mere konsekvent opfølgning.
- Fortsat sikre sammenhængskraft og flow mellem forvaltningens områder
- Skabe bedre sammenhæng mellem planlægning, prioritering og udførelse.
- Understøtte en forvaltning, der arbejder som én samlet organisation i byrådets tjeneste.
- Bidrage til, at politiske ambitioner omsættes til realistiske, prioriterede og gennemførte indsatser.
- Være omdrejningspunkt for samarbejdet med kommunens forsyningsselskaber

Kultur og værdier

- Rollen forventes at bidrage med en ledelsesstil, der skaber ro, retning og fremdrift i et komplekst organisatorisk og politisk rum. Det handler om at være nærværende, tydelig og vedholdende i opfølgningen og samtidig skabe tillidsfulde og arbejdsdygtige relationer på tværs.
- Der er behov for en leder, som kan:
 - styrke samarbejdet og skabe større sammenhæng på tværs
 - arbejde relationelt og tilgængeligt i både direktion, chefgruppe og organisation
 - bidrage med modenhed i svære rum og kunne stå fast, når prioriteringer skal fastholdes
 - skabe tryghed og tydelighed under forandringer
 - invitere til samarbejde, kunne bede om hjælp og fremme samme adfærd hos andre
 - balancere faglig respekt med forståelse for politisk ledelse og organisatoriske vilkår

Profil

Den efterspurgte baggrund

Krav	Beskrivelse
Uddannelse	<ul style="list-style-type: none"> ▪ Relevant videregående uddannelse, f.eks. Cand.scient.pol, Cand.scient.oecon eller teknisk baggrund med den rette erfaring.
Faglig erfaring	<ul style="list-style-type: none"> ▪ Erfaring med ledelse af ledere ▪ Erfaring med at lede og udvikle komplekse organisationer ▪ Solid erfaring med at omsætte planer til handling og skabe de rette vilkår for at organisationen kan levere ▪ Erfaring med styring af større opgaveporteføljer
Branche/sektorerfaring	<ul style="list-style-type: none"> ▪ Erfaring fra politisk styret organisation ▪ Gerne erfaring fra større kommunal kontekst
Stillingsmæssig erfaring	<ul style="list-style-type: none"> ▪ Erfaring med anlægsstyring og -økonomi ▪ Erfaring med drift, opfølgning og stabil levering ▪ Erfaring med økonomistyring ▪ Erfaring med porteføljeprioritering ▪ Erfaring med governance og prioritering – herunder samarbejde med politisk niveau ▪ Erfaring med tværgående ledelse - og tæt samarbejde med chefkolleger
Anden specifik erfaring	<ul style="list-style-type: none"> ▪ Erfaring med komplekse interessentlandskaber ▪ Erfaring med tydelig kommunikation i organisationer under forandring ▪ Erfaring med at drive dagsordener og skabe fremdrift

Efterspurgt adfærd

Forandringsledelse

- Skal kunne omsætte politiske mål og organisatoriske ambitioner til en tydelig prioriteret retning. Retningen skal være konkret nok til, at organisationen ved, hvad der skal leveres, i hvilken rækkefølge og med hvilket ambitionsniveau.
- Skal kunne videreudvikle organisationens ledelseskapacitet, processer og måde at arbejde med anlæg, drift og prioritering på. Udvikling handler her om at gøre organisationen mere leveringsdygtig og mindre sårbar i gennemførelsen.
- Skal kunne skabe engagement omkring en mere eksekverende dagsorden. Motivation skal ske ved at forbinde opgaverne med et tydeligt formål og ved at skabe tillid til, at der følges op, prioriteres og træffes beslutninger.

Opgaveledelse

- Skal insistere på, at planer bliver til handling, og at projekter gennemføres til tiden, inden for økonomien og i den forventede kvalitet. Resultatfokus kræver vedholdenhed og evne til at fastholde tempo og retning.
- Skal kunne placere ansvar tydeligt i organisationen og sikre, at ledere og enheder har et klart mandat. Delegation skal bruges til at styrke handlekraft og ledelseskapacitet, ikke til at skabe afstand til opgaverne.
- Skal arbejde konsekvent med opfølgning på fremdrift, økonomi, kvalitet og beslutninger. Opfølgning er afgørende for at skabe overblik, sikre læring og undgå, at opgaver taber tempo eller retning.

Relationsledelse

- Skal kunne forstå organisationens belastninger og reagere med respekt og modenhed i perioder med uro, høje forventninger og forandring. Empati skal understøtte tryghed og gøre det lettere at skabe følgeskab.
- Skal kunne forventningsafstemme klart med både politisk niveau, direktion og organisation. Det indebærer at være tydelig om muligheder, begrænsninger, alternativer og konsekvenser.
- Skal kunne skabe og bruge relationer på tværs af forvaltningen, kommunen og de relevante politiske og eksterne fora. Netværk er en vigtig del af at sikre samarbejde, legitimitet og fremdrift i komplekse forløb.

Vilkår

Stillingen aflønnes som forvaltningschef iht. KL's Aftale om aflønning af chefer. Endelig lønfastsættelse sker efter aftale med den faglige organisation.

Arbejdssted og rejseaktivitet

- Arbejdsstedet er Blixens i Gellerup. Tilstedeværelse på Aarhus rådhus må også påregnes.

Interesser

- Har tæt kontakt til rådmand og direktør samt de øvrige forvaltningschefer. Vil desuden være i dialog med politikere, områdechefer, eksterne samarbejdspartnere mv.

Referencelinjer

- I reference til direktøren for Teknik og Miljø
- Indgår i direktionen sammen med direktøren og de øvrige forvaltningschefer i Teknik og Miljø.

Tiltrækning af kandidater

Relevante brancher/sektorer

- Kommuner og andre politisk styrede organisationer
- Forsyning, teknik, miljø, infrastruktur og offentlig drift
- Større drifts- og anlægsorganisationer

Relevante stillinger eller funktioner

- Forventeligt en direktør eller forvaltningschef fra et relevant område
- Styrelsesdirektør eller vicedirektørniveau staten

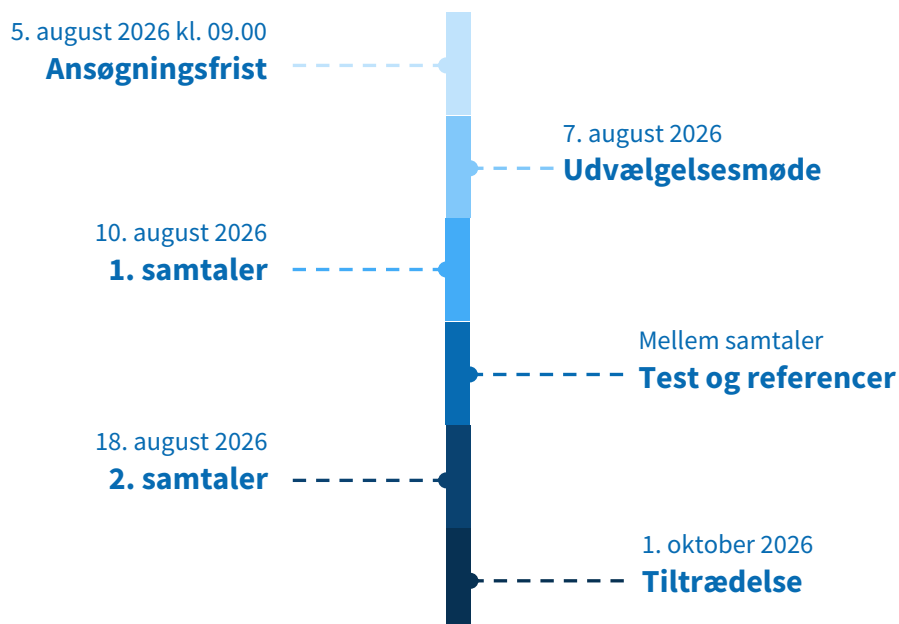
Lokation

- Søgningen gennemføres landsdækkende

Budskab til kandidater

- Væsentlig og synlig samfundsmæssig betydning
- Stor og eksponeret ledelsesopgave – muligheden for at omsætte store planer og politikker til konkrete aftryk i Aarhus Kommune
- En del af direktion og et tæt samarbejde i en veldrevet Magistratsafdeling
- Tæt kontakt til det politiske niveau
- Bred portefølje med drift og udvikling
- Et stort budget og en stor organisation med mange fagligt dygtige kolleger
- En kommune i stor vækst og med betydelige udviklingspotentialer

Tidsplan



Ansættelsesudvalg

Direktør for Teknik og Miljø (formand)
Henrik Seiding

Forvaltningschef, Teknik og Miljø
Michael Tolstrup

Områdechef, Byrum
Trine Buus Karlsen

Konst. områdechef, Drift
Tenna Olsen

Afdelingsleder, Trafik og Vejdrift
Peter Ryberg Neess

Afdelingsleder, Grønne områder
Pernille Bugge Svensson

Medlem af FMU/HMU
Steven Firmann

Næstformand, LMU Byrum & HAU
Steffen Arnbo Nielsen

Klima- og Energichef
Rolf Johnsen

Kontaktinformation

Henrik Seiding

Direktør for Teknik og Miljø [Email](mailto:seiding@aarhus.dk) - seiding@aarhus.dk +45 4184 8654

Jesper Lund

Partner og direktør [Email](mailto:jesper.lund@mercuriurval.com) - jesper.lund@mercuriurval.com +45 40453435

Peter Debel Jacobsen

Konsulent [Email](mailto:peter.jacobsen@mercuriurval.com) - peter.jacobsen@mercuriurval.com +45 5076 1200

Nanna Beuschau

Projektkoordinator [Email](mailto:nanna.beuschau@mercuriurval.com) - nanna.beuschau@mercuriurval.com +45 5076 1262
